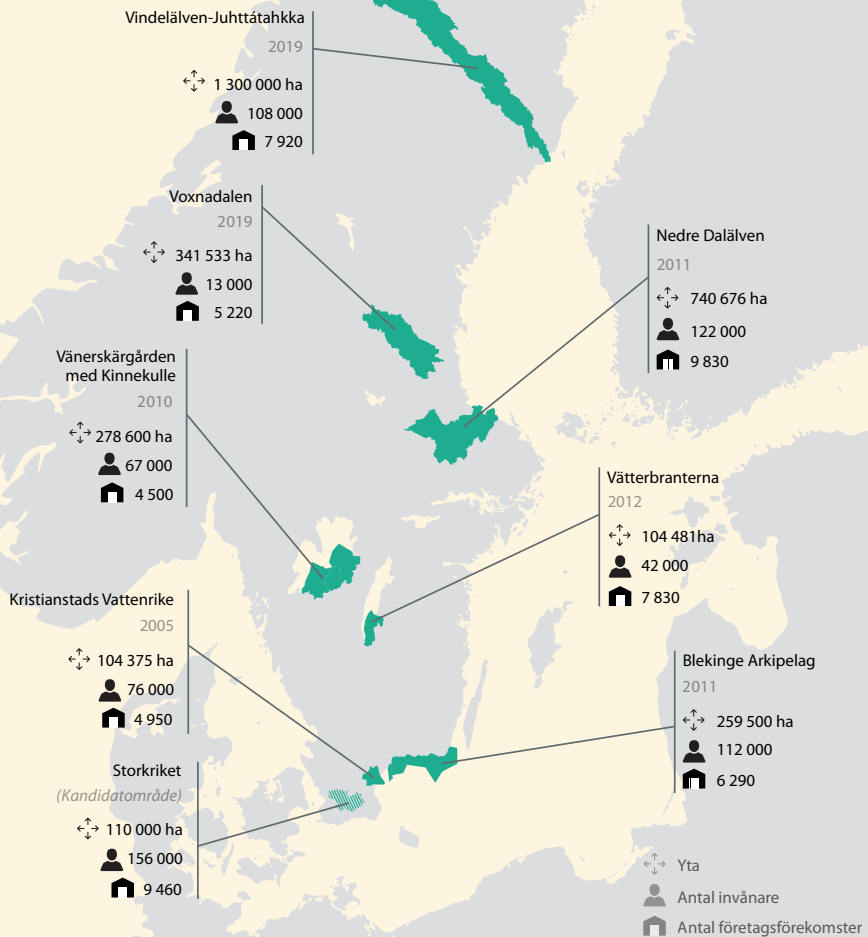


Sveriges biosfärområden - en accelerator för hållbar utveckling

Femtio år av sammanlagda erfarenheter,
kortversionen





Detta är en kortversion rapporten "Sveriges biosfärområden - en accelerator för hållbar utveckling. Femtio år av sammanlagda erfarenheter" (2023) som är en sammanställning och analys från fem svenska biosfärområdens tioårsutvärderingar. Rapporten är framtagen av kommunikationsbyrån Azote på uppdrag av Biosfärprogrammet Sverige. Den fullständiga rapporten kan laddas ner i sin helhet här: <https://biosfarprogrammet.se/wp-content/uploads/Sveriges-biosfaromraden-en-accelerator-for-hallbar-utveckling.pdf>

Text: Marie Löf

Illustration och layout: Jerker Lokrantz, Ingrid Rieser och Robert Kautsky, Azote

Förord

FN:s hållbarhetsmål och Agenda 2030 är en handlingsplan med mål för omställning till ett hållbart samhälle för människorna, planeten och välbefindandet. Agenda 2030:s mål och delmål är integrerade och odelbara och omfattar samtliga tre dimensioner av hållbar utveckling: den ekonomiska, den sociala och den miljömässiga. Uppföljning av målen visar att framsteg görs på många områden, men övergripande så sker inte åtgärder i den omfattning eller hastighet som behövs för att nå målen till 2030. Det är därför av stor vikt att världen vänder den negativa utvecklingen vad gäller alla planetens, och biosfärens, gränser.

Unescos biosfärprogram Man and the Biosphere (MAB) är ett mellanstatligt program med syfte att på vetenskaplig grund förbättra relationen mellan människan och hennes livsmiljö i ett globalt perspektiv. Programmet startade 1971 och är ett tvärvetenskapligt forskningsprogram där naturvetenskap och samhällsvetenskap förenas. Biosfärområden bidrar till hållbar samhällsutveckling genom att vara modellområden där nya metoder utvecklas i lokal samverkan. I ett biosfärområde testas nya metoder och söks ny kunskap för att ge exempel på hur vi kan bevara ett naturområde samtidigt som människor lever där. Biosfärprogrammet bygger på lokalt engagemang för hållbar samhällsutveckling i biosfärområdena.

I dagsläget finns det totalt 738 biosfärområden i 134 länder. I Sverige finns sju biosfärområden: Kristianstads Vattenrike, Vänerskärgrården med Kinnekulle, Blekinge Arkipelag, Nedre Dalälven, Vätterbranterna, Voxnadalen och Vindelälven-Juhttátahkka, samt ett kandidatområde, Storkriket.

Vart 10:e år utvärderar varje biosfärområde sin verksamhet bland annat utifrån den målbild som låg till grund för ansökan när området bildades. Utvärderingarna är ett tillfälle för biosfärområdena att åter bekräfta sina åtaganden samt att skapa stöd, engagemang och intresse för kommande 10-årsperiod. I Sverige har hittills fem områden genomfört denna utvärdering. Det innebär att erfarenheter kan dras ur sammanlagt 50 års biosfärverksamhet och nyttan med biosfärområden som modellområde för hållbar utveckling underbyggs med konkreta exempel från biosfärområdenas verksamhet. Denna rapport lyfter fram dessa erfarenheter och hur biosfärprogrammet bidrar till uppfyllandet av FN:s hållbarhetsmål.

*Johanna MacTaggart och
Marcus Carlsson Reich*

Platser för innovativ och ansvarsfull förvaltning

Världen och mänskligheten står inför ett antal stora hållbarhetsutmaningar, sociala, ekonomiska och ekologiska, som behöver adresseras såväl på lokal och nationell skala som på den globala. Olika sätt att försöka möta dessa utmaningar har tagits fram inom FN-systemet. Det mest genomarbetade och ambitiösa ramverket är Agenda 2030 där FN:s medlemsländer kommit överens om 17 gemensamma mål. Trots att hållbarhetsutmaningarna hänger samman hanteras de alltför ofta som enskilda frågor i silos. För en hållbar utveckling behövs ett systemövergripande perspektiv och ett tvärsektorielt angreppssätt där lokala aktörer inkluderas, där samskapande av hållbara innovationer stimuleras och där målkonflikter hanteras.

Biosfärområden utses av Unesco och är modellområden för en hållbar utveckling där lösningar och angreppssätt på våra gemensamma hållbarhetsutmaningar kan utvecklas och testas. Mer konkret ska biosfärområdena vara platser för att kombinera ansvarsfull förvaltning av landskap och ekosystem med samhällsutveckling på ett sätt som är anpassat till den lokala platsen och som bidrar med lösningar för att

nå målen i Agenda 2030. Detta gör de genom funktionerna bevara, utveckla och stödja.

Alla biosfärområden har unika lokala förutsättningar och därigenom kompletterar de varandra som modellområden för hållbar utveckling. Gemensamt för de svenska biosfärområdena är att de utgör neutrala plattformar för dialog, information och ny kunskap. Här samlas aktörer från olika sektorer och områdena bidrar därigenom till att samsyn och nya lösningar skapas och att målkonflikter minskar. Synergier uppstår och framgångsexempel från biosfärområdena skalas upp och implementeras regionalt och nationellt och stärker implementeringen av Agenda 2030, de svenska miljö kvalitetsmålen och därigenom den hållbara utvecklingen.

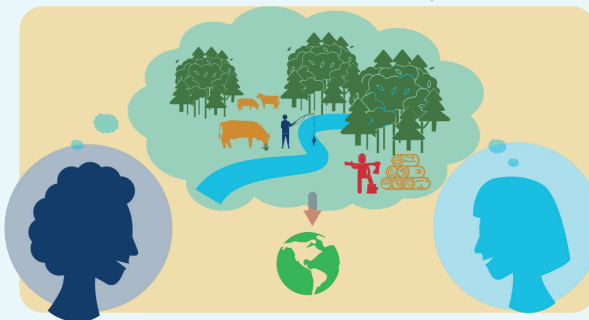
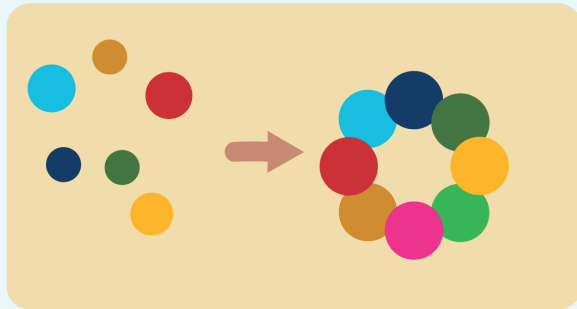
För att illustrera biosfärområdenas holistiska arbetssätt, som på ett unikt sätt integrerar många miljömål och hållbarhetsmål, beskrivs nedan exempel som dessa fem biosfärområden beskriver i sina 10-årsutvärderingar. Dessa exempel tydliggör även den stora variationen av lösningar och projekt som vuxit fram. En variation och anpassning som är en styrka i omställningen.

Från målkonflikt till gemensam lösning



Inom många olika områden finns det målkonflikter, där olika aktörer tycker olika om hur områden ska användas. Målkonflikter uppstår också mellan hållbarhetsmålen i implementeringen av Agenda 2030.

Biosfärområdena utgör neutrala plattformar som samlar dessa aktörer och låter dem gemensamt ta fram nya lösningar.



Detta samskapande resulterar i lokala och kontextuella lösningar som sen kan spridas till andra delar av landet och världen. Biosfärbetet bidrar därmed till hållbarhet och integrerar de globala målen.

Framgångsexempel

Biosfärområde Blekinge Arkipelag

ARK56 – turism & rekreation i hållbar förpackning

I Biosfärområde Blekinge Arkipelag har man etablerat ett sammanhängande system av leder – ARK56 – genom natur-, och kulturlandskapet där man kan ta sig fram fossilfritt till fots, på cykel, i kanot eller i segelbåt. Med hjälp av en hemsida, en karta och en mobilapp guidas besökaren genom landskapet och erbjuds samtidigt kunskap om den natur och kultur man rör sig genom. Besökaren får även information om vilken service och vilka hållbara upplevelser som finns på vägen. På detta sätt bidrar ARK56 till en levande kust och skärgård där höga natur-, och kulturvärden bevaras samtidigt som en attraktivt och hållbar

besöksnäring och hållbara samhällen utvecklas. Utvecklingen av lederna och antalet olika besöksmål gör att besökare stannar längre i biosfärområdet vilket har stor betydelse för lokal och regional ekonomi. Sammantaget har arbetet med ARK56 bidragit till många olika hållbara värden:

En mer hållbar besöksnäring

Biosfärområde Blekinge Arkipelag stöttar besöksnäringen med att utveckla sina verksamheter i en mer hållbar riktning. Som ett resultat har många av biosfärområdets företag inom besöksnäringen utvecklat sina verksamheter i en mer hållbar riktning,



ARK56 – länkade kustleder i ett Unesco biosfärområde. Foto: Mattias Holmquist

exempelvis inom avfallshantering och energi. ARK56 är ett samverkansprojekt som samlar lokala och regionala aktörer och engagerar ideella krafter kring ett gemensamt mål.

Minskad utflyttning av unga

En ökad turism inom biosfärområdet bidrar till att det skapas fler instegsjobb för unga. ARK56 bidrar därigenom till att minska utflyttningen av ungdomar i länet.

En mer hållbar fiskenäring

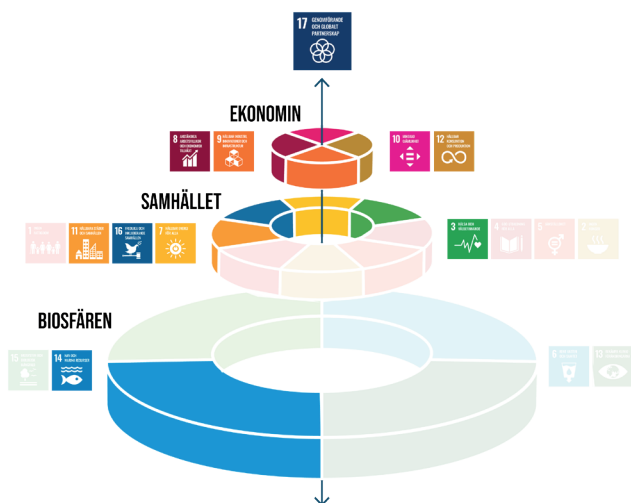
Fiske är en central del i biosfärområdets kultur. Därför strävar Blekinge Arkipelag för en diversifiering inom fisket där både ett hållbart yrkesfiske och sportfiske får plats. Konkret innebär det att bidra till nya normer för hållbart fiske samt att stötta sportfiskeanläggningarna inom ARK56 med utbildningar för ungdomar i hållbart sportfiske.

Främjar kulturarvet

ARK56 främjar lokala kulturarv, som världsarvet örlogsstaden, genom att marknadsföra och informera om dem på biosfäroorganisationens hemsida. Samtliga biosfärambassadörer utbildas om kulturarven för att kunna föra kunskapen och det kulturella engagemanget vidare.

Stimulerar hälsa & ökar integration

ARK56 innebär en möjlighet för fler att få tillgång till tätortsnära friluftsliv, rekreation och fysisk träning. Det gäller både barn och vuxna, vana och ovana friluftsbesökare. Särskilda event med tolkade guidningar har ordnats som riktat sig helt eller delvis till nyanlända för att introducera dem till biosfärområdets natur och kulturarv.



Blekinge Arkipelag har genom utvecklingsatsningen ARK56 bidragit till att integrera mer än hälften av målen i Agenda 2030. Detta har biosfärområdet uppnått genom att engagera många olika aktörer kring ett gemensamt mål - ett sammanhängande system av leder som låter besökare och lokalbefolkning uppleva natur- och kulturlandskapet på ett hållbart sätt.



Fiskevårdsarbete i Biosfärområde Älvlandskapet Nedre Dalälven. Foto: Elias Regelin

Biosfärområde Älvlandskapet Nedre Dalälven

Etablerar nätverk för hållbar fiskevård och förvaltning

Biosfärområde Älvlandskapet Nedre Dalälvens fiskevatten är populära bland fritidsfiskare och attraherar fisketurism. Men älven är också reglerad av vattenkraft vilket påverkar livsmiljöer och arter. Fiskevård har därför varit ett av biosfärområdets prioriterade områden. Den lokala biosfäroorganisationen har genom nätverksprojekt byggt upp flera nätverk där ett brett spektrum av aktörer samlas, delar kunskap och idéer och i dialog skapar samsyn om gemensamma mål och åtaganden. Nätverkens aktörer har skapat förutsättningar för fiskevårdsinsatser och bevarande av biologisk mångfald, samtidigt som

älven kan nyttjas för fisketurism och vattenkraft. Exempel på hur dessa nätverk bidragit till ökad hållbarhet är:

Stödjer fiskevårdsprojekt genom lokalt nätverk

Den lokala biosfäroorganisationen har etablerat och samordnat ett lokalt nätverk som samlat intressenter och aktörer som berörs av fiskevård i Nedre Dalälven. Nätverket har utgjort en viktig förutsättning för genomförande och framgång i projektet LIV, som har drivits av länsstyrelserna i samarbete med Fortum och Vattenfall för att restaurera

strömsträckor i Dalälven. Målet är att återskapa fiskvandring och möjlighet för laxfiskar att reproducera sig, samt att i framtiden återfå självreproducerande vildlax och havsöring i Dalälven.

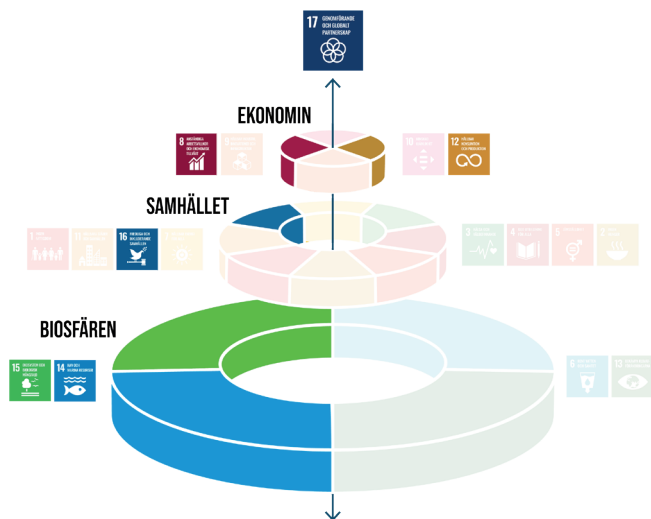
Omsätter kunskap och engagemang till ökad hållbarhet

Biosfärorganisationens nätverk av intressenter och aktörer hade en avgörande betydelse för att miljöprövningen av vattenkraften i nedre Dalälven inte försenades utan i stället tidigarelades till år 2024. Nätverket mobiliserades och sammanställde snabbt insamlade data och forskningsresultat och kommunicerade dessa till rätt instanser på myndigheten. Därigenom kunde alla restaureringsåtgärder och förberedande insatser tas till vara. För biosfärområdets arbete med hållbar fiskevård är

miljöprövningen av vattenkraften i den reglerade Dalälven en kritisk fråga för att kunna skapa förutsättningar för den havsvandrande laxen och havsöringen att återvända och reproducera sig i älven.

Samskapar lokala kunskapsunderlag

Biosfärorganisationen har etablerat ett nätverk av fiskerättsägare i Nedre Dalälven och i detta byggt upp kunskap och samsyn om lokal fiskevård och förvaltning. Det har exempelvis resulterat i att fiskerättsägarna tillsammans med Biosfärorganisationen har tagit fram en förenklad fiskeförvaltningsplan för nedre delen av Dalälven, vilket utgör ett viktigt underlag inför det kommande arbetet med att återskapa vandringssvågar för havsvandrande lax och havsöring.



Återställer våtmarker och vattendrag

Ett fokusområde för Biosfärområde Kristianstads Vattenrike är informations- och naturvårdsarbete kopplat till biosfärområdets våtmarker. Ett av dessa våtmarksområden är Helgeåns våtmarksområde, som är ett så kallat Ramsarområde vilket innebär att det är ett av Sveriges värdefullaste våtmarksområden att bevara. Det är en mycket artrik miljö med häckande och rastande fåglar, rödlistade fiskarter, utter och värdefull flora. Utöver att gynna den biologiska mångfalden bidrar också våtmarkerna med viktiga ekosystemtjänster, till exempel binder de koldioxid och bromsar klimatförändringarna. Våtmarkerna minskar risken för översvämningar och hjälper till att binda näringsämnen och bidrar på så sätt till att minska övergödningen i vattendrag, sjöar och Hanöbukten. Arbetet med våtmarker och vattendrag i Kristianstads Vattenrike har många positiva effekter på biosfären:

Stimulerar hållbara förhållningssätt

Genom ett intensivt kommunikationsarbete för att nå en attitydförändring har biosfärorganisationen lyckats vända på uppfattningen att landskapet är vattensjukt – till vattenrikt, där våtmarkerna ses som en tillgång. Genom naturum Vattenrikets centrala läge, mitt i våtmarkerna och mitt i centrala Kristianstad, blir våtmarker

och Vattenriket tillgängligt för lokalbefolkningen och besökare och en integrerad del i staden.

Förbättrad vattenkvalitet och bevarande av hotade arter

Vattenriket arbetar målmedvetet för att förbättra vattenkvaliteten i



Dialog om våtmark i Biosfärområde Kristianstads Vattenrike. Foto: Biosfärkontoret



Arbete med våtmark i Biosfärområde Kristianstads Vattenrike. Foto: Biosfärkontoret

biosfärområdets sjöar och vattendrag, till exempel genom att minska övergödningen och brunifieringen av vatten samt att återskapa naturliga vattenregimer i landskapet. Vattenkvaliteten har därigenom förbättrats i Helge å vilket har lett till att malen, som är en utvald art i det nationella arbetet med att bevara hotade arter, har kommit tillbaka.

Våtmarker ger många värden

Biosfärorganisationen samarbetar med markägare och fiskerättsägare för att återskapa och anlägga nya våtmarker och samtidigt göra våtmarksområdet tillgängligt och attraktivt för besökare. Våtmarker anläggs framför allt för att minska näringsläckage och övergödning i vattensystemet, men de bidrar även

till grundvattenbildning och vissa kan användas för bevattning vid torka, vilket gynnar jordbrukarna och minskar användningen av grundvatten för bevattning. Våtmarkerna utgör också värdefulla fågellokaler vilket gynnar det lokala hållbara friluftslivet och naturturismen.

Ökar lokalt engagemang, samverkan och kunskapsutbyte

Nya projekt förankras och kunskap och erfarenheter utbyts genom god kontakt och dialog med lokala aktörer som markägare, brukare, föreningar och boende. Kristianstads Vattenrike har också ett nära samarbete med forskningen. Kunskap sprids vidare till allmänheten genom biosfärområdets breda verksamhet.



Genom aktivt samarbete och samverkan med lantbrukare, markägare, biosfärambassadörer, beslutsfattare, forskare och många andra aktörer har Biosfärområde Kristianstads Vattenrike lyckas integrera 11 av de 17 målen i Agenda 2030 i biosfärbrevet.

Driver kommunikationsprojekt om Agenda 2030 och visar vägen ut i biosfären

*Här finns liv är ett kommunikationsprojekt som syftade till att sprida kunskap om Agenda 2030 och de 17 globala målen. Det leddes av Biosfärområde Vänerskärgården med Kinnekulle i samverkan med biosfärkommunerna Lidköping, Götene och Mariestad, Stiftelsen Läckö slott, Högskolan i Skövde och flera andra aktörer och pågick under åren 2017 – 2019. Projektet synliggjorde arbetet med Agenda 2030 i biosfärområdet genom att lyfta fram konkreta, goda exempel på hållbara insatser för att stärka en hållbar samhällsutveckling. *Här finns liv motiverade på så sätt människor att agera mer hållbart.

Kunskapen om Agenda 2030 spreds till allmänhet, näringsliv och skolelever genom en vandringsutställning, två nya app-spel, filmer och föredrag samt genom att etablera ett stort antal nya mötesarenor för kunskapsutbyte och samverkansaktiviteter. Mötesarenorna blev ett mycket uppskattat initiativ som engagerade många. Sammantaget nådde projektets kommunikation fler än 750 000 personer och 100 000 personer tog del av utställningarna.

*Här finns liv engagerade också ett stort antal samverkanspartners från olika samhällssektorer.

Stimulerar hållbarhetsarbete

*Här finns liv stimulerade arbetet med Agenda 2030 i de tre kommunerna i

biosfärområdet. Projektet gav ringar på vattnet och inspel till arbetet med FN:s globala mål till kommunerna och andra organisationer. Kunskapen om biosfärområdet och vad det innebär har också ökat bland invånarna i de tre biosfärkommunerna.

App-spel ökar kunskap

Två app-spel som utvecklades i projektet, Kartspelet och Superkraftspelet, bidrog till de kommunikativa framgångarna i *Här finns liv. Kartspelet sprider kunskap om Agenda 2030 och hur biosfärområdet arbetar praktiskt med de globala målen. Spelet är uppbyggt kring en stor karta som föreställer biosfärområdet där bilder av de globala målen läses av med hjälp av mobilen. Via QR-koder gömda i bilden öppnas informationstexter och frågor. Genom att leta efter svaren på kartan bekantar sig den som spelar både med biosfärområdet och med Agenda 2030. I Superkraftspelet är syftet att på ett lekfullt sätt berätta om djur, natur och hållbarhet.

Biosfärleden visar vägen ut i biosfärområdet

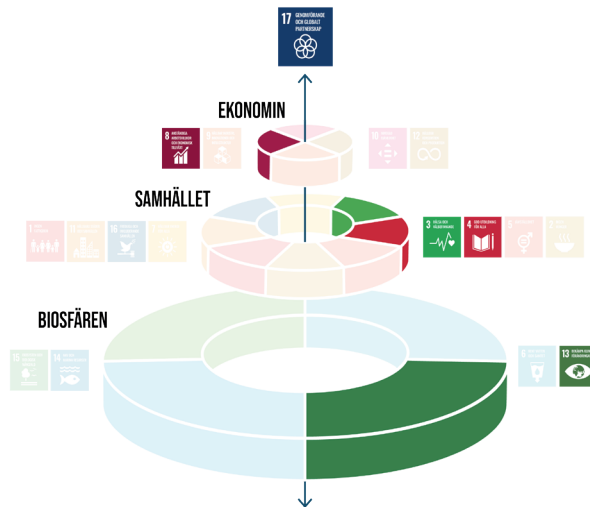
Biosfärområde Vänerskärgården med Kinnekulle arbetar för utveckling av hållbar turism. Ett exempel är Biosfärleden - en 136 km lång vandringsled som sträcker sig genom hela biosfärområdet. Leden ger goda



Vandring och tältning längs biosfärleden i Biosfärområde Vänerskärsgården med Kinnekulle. Foto: Daniel Ström

möjligheter att uppleva biosfärområdets stora natur- och kulturvärden och utgör värdefulla möjligheter för hållbar turism. Den lokala biosfärorganisationen ledde projektet med framtagandet av Biosfärleden och är kontinuerligt engagerad i att förstärka kvaliteten på leden. Biosfärorganisationen har

också ett nära samarbete med lokala besöksnäringföretag och stöttar deras hållbarhetsarbete och kommunikation om biosfärområdet. Syftet med projektet är att skapa hållbar affärsutveckling inom besöksnäringen och bidra till ökad folkhälsa genom rekreation i naturen.



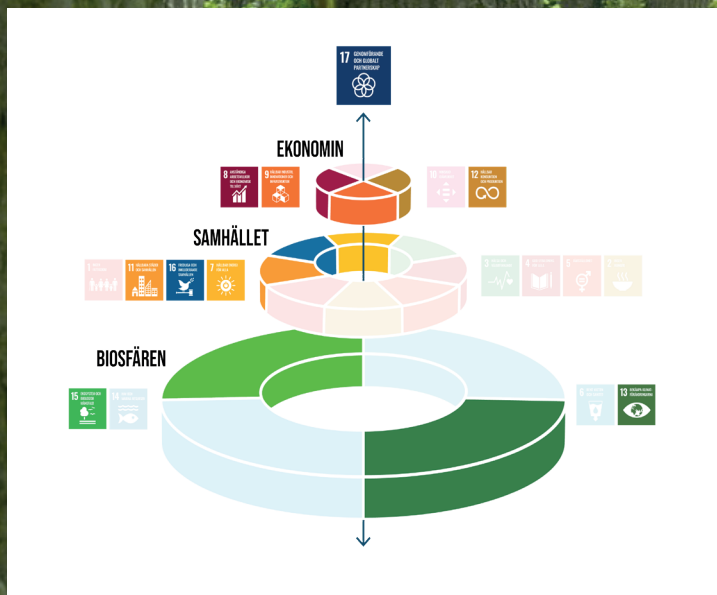
Dialog och samverkan för ett hållbart skogsbruk

Biosfärområde Östra Vätterbranterna har i flera samskapande projekt arbetat för att hitta lösningar där biologisk mångfald och produktion av ekosystemtjänster bevaras och utvecklas, samtidigt som skogsägare ges ekonomiskt hållbara förutsättningar för brukandet av skogen. Projekten har bidragit till att öka medvetenheten om landskapets olika värden. Biosfärbetet skapar delaktighet i beslut och processer som rör landskapets skötsel och förvaltning. Genom att samlas kring de enskilda ägarnas drivkrafter och visioner för deras marker eller verksamheter,

och den lokala biosfärorganisationens stöd med kunskap, information och inspiration hur markerna kan nyttjas på hållbara sätt - har man tillsammans hittat vägar för mer hållbara och långsiktigt lönsamma landsbygdsföretag.

Metodutveckling som bidrar till ökad förståelse hos myndigheter och markägare

Skogsägare i Vätterbranterna har fått personlig rådgivning för att öka kunskapen och intresset för att bruka markerna på sätt som bevarar och utvecklar fler sociala, ekonomiska



och ekologiska nyttor ur skogen. Samarbetet utgår ifrån den enskilda skogsägarens drivkrafter och planer för sin skog och sina marker. Projekten har bidragit till att öka lövrika livsmiljöer på skogsägarnas marker samt att minska fragmenteringen av dessa livsmiljöer. Samtidigt har förståelsen för den gröna infrastrukturen förbättrats hos berörda myndigheter och markägare och projekten har bidragit till att kunskap om arters förekomst, ekologi och spridningsförmåga har fått genomslag i naturvårdsarbetet.

Bidrar till framtidens skogsbruk i ett förändrat klimat

Vätterbranterna har bedrivit ett framsynt arbete genom projekten Leif i praktiken, Lövsuccé och Kontinuitetsskog för att

stötta markägare i omställningen mot ökad hållbarhet, resiliens och bevarad biodiversitet samtidigt som skogen brukas på ett ekonomiskt hållbart sätt. Genom projekten och det diversifierade skogsbruket med produktion av flera olika trädslag och alternativa brukningsmetoder får markägarna större resiliens mot de olika problemen som klimatförändringarna för med sig, som skogsbränder, torka, stormar och granbarkborreangrepp, som annars kan orsaka stora ekonomiska förluster. De framgångsrika exemplen i Vätterbranterna fortsätter att inspirera skogsägare till ett hållbart och resiliellt skogsbruk men på en större regional skala, utanför biosfärområdet.



Skogsplanering för lövträd i Biosfärområde Östra Vätterbranterna. Foto: Simon Jonegård

Biosfärområdena omsätter hållbarhetsmål och miljömål i praktik

Biosfärområden implementerar Agenda 2030

Agenda 2030 är en handlingsplan för hållbar omställning för biosfären och vårt mänskliga välbefinnande, som berör samtliga sektorer i samhället. För att öka takten i hållbarhetsarbetet behöver sektorer, organisationer och myndigheter samverka och dela information och kunskap. Det behövs också ett systemperspektiv på hållbarhetsmålen för att undvika negativa effekter inom andra mål när Agendan implementeras. Detta är en av biosfärområdenas styrkor – de skapar samverkan och arbetar integrerat med Agenda 2030 och med i princip samtliga hållbarhetsmål (15 av 17 mål) i de framgångsexempel som lyfts här.

Biosfärområden utgör neutrala arenor som samlar aktörer, inkluderar och engagerar lokalsamhällen i biosfärbetet - i allt från hållbar omställning, hållbart friluftsliv och hållbart brukande av skog, mark och vatten till innovationer, näringsliv och integration. Genom att kunskap delas och aktörer når samsyn i olika frågor bidrar även biosfärområdena till att målkonflikter minskar. Gemensamma lösningar utvecklas som är baserade på lokala förutsättningar - ett exempel på det framgångsrika genomförandet av Agenda 2030 på lokal nivå som även inspirerar till det regionala och nationella genomförandet.

Biosfärområden bidrar till att nå Sveriges miljökvalitetsmål

Biosfärbetet bidrar till att uppnå de svenska miljökvalitetsmålen, vilka kan ses som den ekologiska dimensionen av Agenda 2030. Biosfärområdena arbetar även integrerat med miljökvalitetsmålen - ett exempel är *Kristianstads Vattenrikes* arbete med att restaurera och anlägga nya våtmarker som bidrar till miljömålen Ingen övergödning, Levande sjöar och vattendrag, Hav i balans samt levande kust och skärgård, Begränsad klimatpåverkan, Myllrande våtmarker, Ett rikt växt- och djurliv, Ett rikt odlingslandskap samt God bebyggd miljö.

Ett annat exempel är miljökvalitetsmålet Levande skogar där samtliga av de fem biosfärområden som gjort 10-årsutvärderingar bidrar till att uppfylla målet. I *Vätterbranterna* bedrivs genom flera projekt ett aktivt arbete för ett hållbart och diversifierat skogsbruk som ger många olika nyttor och samtidigt är mer framtidssäkrat vid klimatförändringar.

Även *Blekinge Arkipelag* inspirerar till ett hållbart skogsbruk genom ett skogsnätverk där olika aktörer kan samverka och utbyta kunskap om hur skogsvård och skogsbruk bäst kan kombineras. Biosfärområdets ursprungliga lövskogar och dess biologiska mångfald bevaras, samtidigt som nya skötselmetoder kan ge högre ekonomiska värden för skogsägaren och högre sociala värden för besökare.



Kristianstads Vattenrike med staden i bakgrunden och naturumet i förgrunden. Foto: Patrik Olofsson

I *Älvlandskapet Nedre Dalälven* utförs kontrollerade naturvårdsbränningar för att förbättra förutsättningarna för arter som gynnas av brandfält och döda träd och livsmiljöer återställs för den akut hotade vitryggiga hackspetten. Skogsägare får också utbildning i hållbart skogsbruk med fokus på ekosystembaserade och hyggesfria metoder.

I *Kristianstads Vattenrike* har särskilt värdefulla ädellövskogar på Linderödsåsen i samverkan med markägare utsetts till reservat och skyddats. Biosfärorganisationen informerar om skogarnas värde och tillgängliggör dem.

I *Vänerskärgården med Kinnekulle* hålls kurser i hyggesfritt skogsbruk. Götene, en av kommunerna i biosfärområdet, har tagit beslutet att bedriva hyggesfritt skogsbruk.

Den senaste utvärderingen av miljö kvalitetsmålen visar dock att arbetet för att nå målen måste intensifieras samt att resurserna i miljöarbetet måste öka. Sveriges biosfärområden är utmärkta plattformar för arbetet med att införliva de nationella miljö kvalitetsmålen.

Biosfärområdena visar vägen

Genom att anlägga ett holistiskt och lokalt samskapande perspektiv på olika hållbarhetsutmaningar fyller biosfärområdena en viktig roll och bidrar till en hållbar social, ekonomisk och ekologisk utveckling inom planetens gränser. Biosfärarbetet är fullt av framgångsexempel som kan skalas upp och visa vägen i omställningen.

Utvecklingspotential för en mer effektiv omställning

De svenska biosfärområdena har stor potential att i ännu större utsträckning bidra till Sveriges arbete med genomförandet av Agenda 2030, miljö kvalitetsmål, klimatmål och åtaganden i Parisavtalet. De fyra viktigaste områden som vi har identifierat är organisation, kommunikation, finansiering och

samverkan. Sammantaget handlar det om att ge biosfärområdena förutsättningar att växla upp sitt hållbarhetsarbete samt öka förståelsen för vad ett biosfärområde är och vad det kan bidra med.



För att de svenska biosfärområdena ska kunna skala upp sitt arbete och på så sätt öka takten i omställningen för en hållbar utveckling krävs resurser och utveckling inom ovanstående fyra områden: kommunikation, organisation, finansiering och samverkan.



Framgångsfaktorer

En analys av de fem biosfärområdenas 10-årsutvärderingar identifierar sju viktiga faktorer som avgörande för områdenas framgångar:

Kunskap om biosfärområdet

God kunskap om biosfärområdet hos befolkningen är viktigt för att entusiasmera och skapa en långsiktig hållbar verksamhet. Det underlättar kommunikationen om områdenas hållbarhetsarbete och attraherar innovativt intresse för verksamheten.

Engagemang och lokal förankring

Det lokala och tillämpade arbetssättet är effektivt och skapar engagemang bland lokala aktörer, som är en viktig förutsättning för biosfärbetet.

Nätverkar, samordnar och samskapar

Genom att bygga nätverk och skapa mötesarenor kopplar biosfärområden samman aktörer som utbyter kunskap, innoverar och samskapar hållbara lösningar. Målkonflikter minskar och ekonomiska intäkter för lokala företag ökar.

Flexibelt och adaptivt arbetssätt

Biosfärområdenas flexibla och proaktiva arbetssätt gör att de kan arbeta adaptivt för att möta de förändringar som sker i landskapet och omvärlden. Till exempel mötte de det ökade antalet flyktingar 2015 med olika inkluderade åtgärder som bidrog till förbättrad integration.

Samarbete med myndigheter

En framgångsfaktor är nära samverkan med lokala och regionala myndigheter och adaptiv samförvaltning. När dessa aktörer samarbetar med biosfärorganisationerna för ökad hållbarhet skickar det tydliga signaler vilket stimulerar privata aktörer till hållbara satsningar.

Effektiv hållbarhetskommunikation

Biosfärområdena bedriver långsiktigt kommunikationsarbete kring hållbarhetsutmaningar. Genom adekvat utformad kommunikation, information och kunskapsspridning skapas attitydförändringar för en hållbar utveckling.

Ny kunskap, lärande och pedagogik

Lärande är en viktig del i biosfärbetet. Ny kunskap och information om biosfären och hållbarhetsutmaningar tillgängliggörs. Naturum, besöksplatser, demonstrationsområden och leder utgör mötesplatser i landskapet.

Dessa faktorer bör därför ses som pusselbitar för ett framgångsrikt hållbarhetsarbete, vilka inte bara behöver bibehållas, utan även växlas upp, för att öka takten i omställningen mot hållbar utveckling.

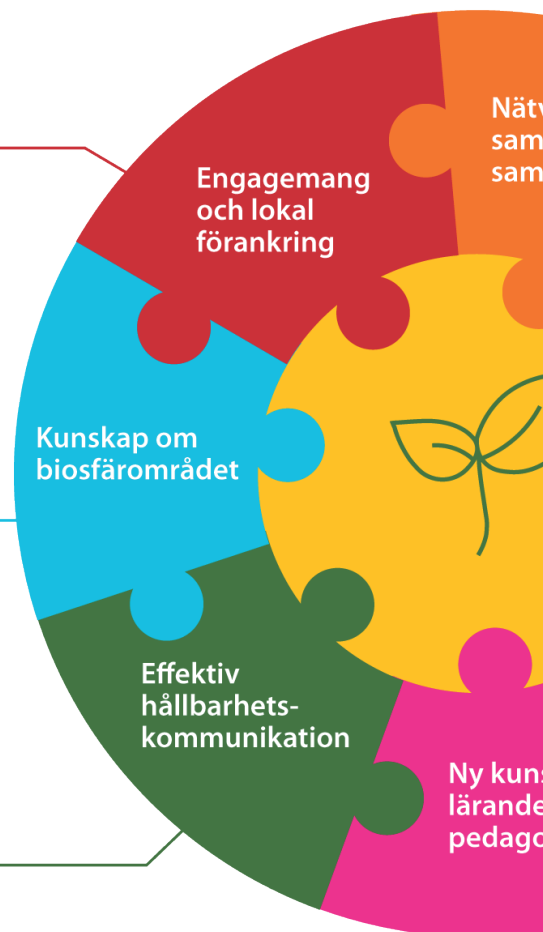
Framgångsfaktorer

Vad är det som har möjliggjort de framgångar som de fem biosfärområde uppvisar i sina 10-årsutvärderingar?

Att arbeta med stora hållbarhetsutmaningar på ett lokalt tillämpat vis är ett effektivt arbetssätt som också skapar engagemang bland lokala aktörer.

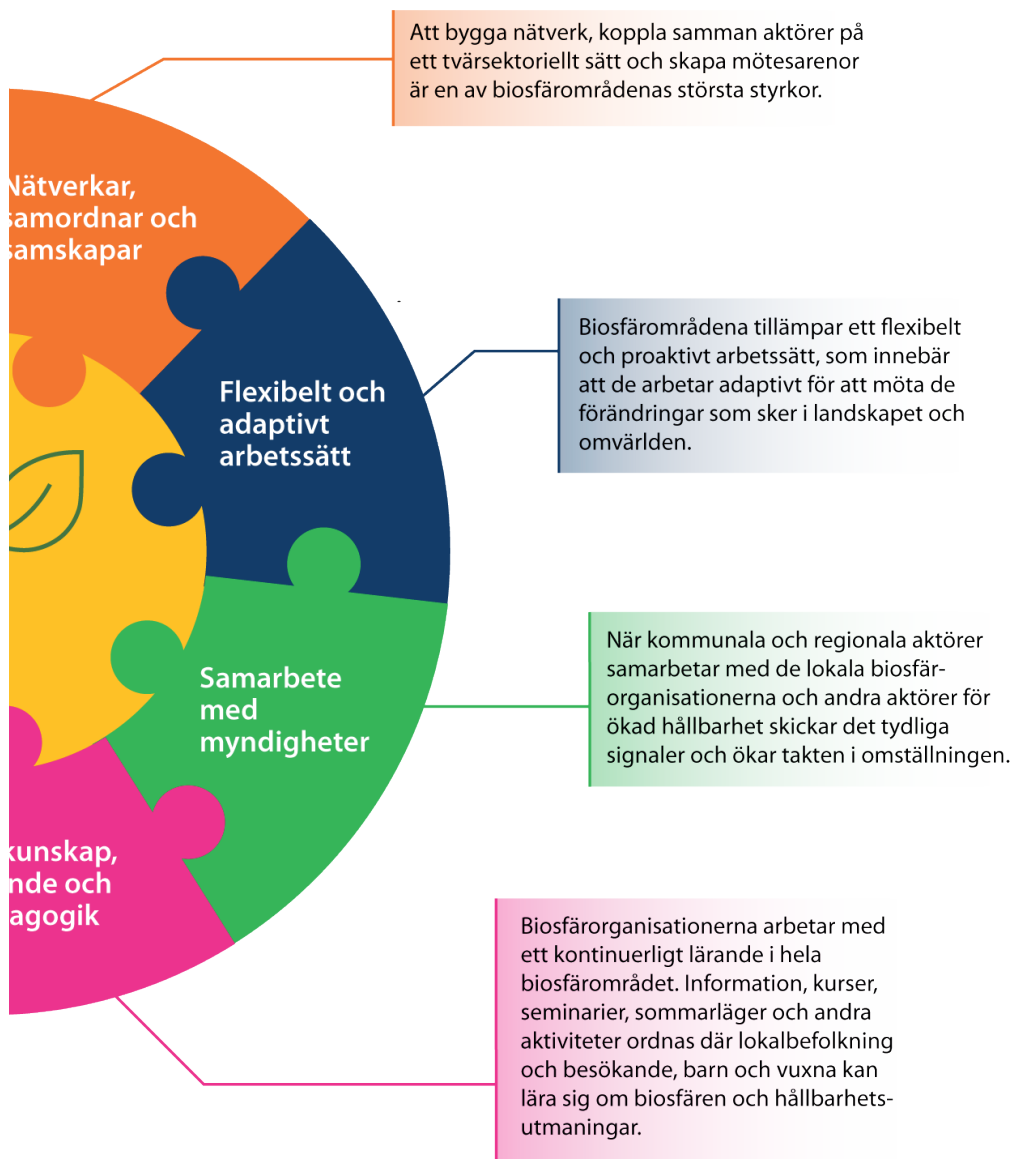
Ju högre kunskapen om vad ett biosfärområde är, desto lättare blir det att nå ut med budskapet om områdenas betydelse för hållbarhetsarbetet.

Långsiktigt kommunikationsarbete kring hållbarhetsutmaningar genererar kunskap som i sin tur skapar attitydförändringar för en hållbar utveckling.



Ovanstående sju faktorer har visat sig avgörande för de svenska biosfärområdenas framgång och bidrag till Agenda 2030 och hållbar utveckling, enligt en analys av fem av dessa områdens 10-årsutvärderingar.

åden



Slutsatser

Här presenteras lärdomar och erfarenheter under de första tio verksamhetsåren från fem av Sveriges biosfärområden. Analysen av 10-årsutvärderingarna visar att områdena bidrar till hållbarhetsutmaningarna som världen står inför och att deras arbete kan, och bör, skalas upp för att öka takten i hållbarhetsarbetet.

Genom innovativa arbetsmetoder åstadkommer biosfärområdena följande:

Integrerar hållbarhetsmål och miljömål

Bidrar till en hållbar samhällsutveckling med fokus på samspelet mellan människa och miljö.

Sammanför aktörer och bygger nätverk för samverkan och kunskapsutbyte

Utgör neutrala arenor och mötesplatser.

Integrerar och medlar mellan olika aktörer och sektorer

Agerar möjliggörare och samskapar gemensamma lösningar. Minskar målkonflikter.

Inspirerar till förändringsprocesser

Inkluderar alla aspekter av hållbarhet samtidigt. Utgör kostnadseffektiva organisationer.

Stimulerar initiativ och innovation för ökad hållbarhet

Fungerar som pilotområden för utveckling av metoder och samverkansmodeller.

Bevarar, utvecklar och värnar välfungerande ekosystem och ekosystemtjänster

Tillämpar ett holistiskt perspektiv och samarbetar med markägare som komplement till formellt skydd.

Tar fram ny kunskap och förmedlar befintlig

Tar vara på och delar lokal och traditionell kunskap. Stöttar forskning. Bidrar till utbildningsinsatser och lärande.

Utvecklar bättre hälsa och ökat välmående

Lockar ut i naturen genom besöksplatser, naturum och leder. Bidrar till ökad hälsa och välbefinnande, en investering i det hållbara samhället.

Ökar intäkterna för det lokala näringslivet

Hittar nya vägar för hållbart resursutnyttjande, utvecklad turism och förädling av lokala råvaror som bidrar till en hållbar ekologi och ekonomi.

Bidrar till integration

Förbättrar integrationen i biosfärområdet genom projekt riktade till nyanlända.

Gör att människor börjar se sin närmiljö med nya ögon

Öppnar nya möjligheter att upptäcka lokalsamhället och hitta nya värden i närmiljön.

Mer information

Sveriges biosfärområden - en accelerator för hållbar utveckling. Femtio år av sammanlagda erfarenheter:

<https://biosfarprogrammet.se/wp-content/uploads/Sveriges-biosfaromraden-en-accelerator-for-hallbar-utveckling.pdf>

Biosfärprogrammet
biosfarprogrammet.se

Biosfärområde Kristianstads Vattenrike
vattenriket.kristianstad.se

Biosfärområde Vänerskärsgården med Kinnekulle
vanerkulle.org

Biosfärområde Blekinge Arkipelag
blekingearkipelag.se

Biosfärområde Nedre Dalälven
nedredalalven.se

Biosfärområde Östra Vätterbranterna
ostravatterbranterna.se



unesco

Biosfärprogrammet