

Biosfärområde Vänerskärgården med Kinnekulle

Verksamhetsberättelse 2025



Organisation

Den 2 juni 2010 utsåg Unesco; FN:s organ för utbildning, vetenskap och kultur, Vänerskärgrården med Kinnekulle till biosfärområde. Vi fick därmed i uppdrag att bidra till en hållbar utveckling genom att hitta lokala lösningar på globala utmaningar. Olika aktörer i biosfärområdet bidrar till arbetet och den ideella föreningen Biosfärområde Vänerskärgrården med Kinnekulle koordinerar arbetet. Vår verksamhet engagerar många olika människor, organisationer och näringar. Genom att använda de goda exemplens makt inspirerar vi till en utveckling som är långsiktigt hållbar, där ekologisk, social och ekonomisk välfärd är i fokus.

Styrelsen

Kommunerna Lidköping, Götene och Mariestad har var sin ledamot och ersättare i styrelsen. Länsstyrelsen Västra Götaland har en ledamot och ersättare. Övriga ledamöter är valda på årsmötet.

Styrelsen har under året bestått av följande ordinarie ledamöter: Agneta Larsson (ordförande), Susanne Andersson, Malin Olsson Lundqvist/Richard Thorell, Linda Fröberg/Frida Nilsson, Mattias Karlsson, Jonas Krantz, Ulla Knutsson, Sofia Svensson och Frida Jonson.

Ersättare har varit Åsa Karlsson, Janne Jansson, Frida Nilsson, Anna-Lena Berggren, Eva Gustavsson, Johan Lundqvist, Peter van der Tol, Laura Berns-van Unen och Maria Jern.

Arbetsutskottet har bestått av Agneta Larsson och kommunernas ledamöter Susanne Andersson (Götene kommun), Malin Olsson Lundqvist/Richard Thorell (Mariestads kommun) och Linda Fröberg/Frida Nilsson (Lidköpings kommun).

Styrelsen har under året haft fyra ordinarie möten och ett konstituerande möte. Arbetsutskottet har haft fyra ordinarie möten.

Valberedning och revisorer

Valberedningen har efter årsmötet 10 april bestått av Juliane Thorin (sammankallande). Revisorer valda på årsmötet 10 april har varit Lars Sylvén (sammankallande), Ingemar Carlström och som ersättare Lisbeth Nysten-Persson.

Biosfärkontor

Koordinator Helena Torsell har arbetat 50% under 1 januari – 31 augusti samt 80% under 1 september – 31 december och process- och projektledare Sofia Guldbbrand har arbetat 100%. Biosfärkontoret finns i stadshuset i Mariestad.

Medlemmar

Föreningen har under året haft 107 medlemmar inklusive de tre kommunerna Götene, Lidköping och Mariestad. Länsförsäkringar Skaraborg, Kinnekulle Energi, EHF AB, Arla Foods AB, Gunnar Dafgård AB, VänerEnergi AB, Metsä Tissue AB, Senäte Fastigheter Förvaltning AB, Mariehus AB, Sparbanken Lidköping, Sparbanken Skaraborg har varit GULLD-medlemmar.

Årsmöte

Årsmötet hölls den 10 april på Apelås gård i Husaby. Innan årsmötet inledde Lena Sommestad, ordförande Svenska Unescorådet, via länk om betydelsen av biosfärutnämningen och biosfärområdenas roll. Deltagarna fick också lyssna till föredraget: Hur mycket blommar det blommande berget jämfört med 1700-talet? Har vi drabbats av "shifting baseline syndrome"? Eva Gustavsson, universitetslektor i kulturvård med inriktning mot landskapsvård Göteborgs universitet, Institutionen för kulturvård i Mariestad.

Året som gått, 2025

Året som gått har varit både innehållsrikt och betydelsefullt för Biosfärföreningen. Vänerskärgården med Kinnekulle har firat 15 år som biosfärområde, vilket har präglat verksamheten på flera sätt. Ett särskilt fokus har legat på FN:s globala mål 15 – Ekosystem och biologisk mångfald. Under året har föreningen lanserat ett nytt handlingsprogram som anger inriktningen för det fortsatta arbetet de kommande åren. Verksamheten har kännetecknats av ett stort engagemang och resulterat i flera nya aktiviteter, projekt och samarbeten.

15-årsjubileet har uppmärksammats vid flera tillfällen under året, Bland annat under Biosfärdagen den 2 juni då medlemmar, styrelse och biosfärambassadörer bjöds in till ett gemensamt firande vid Läckö Slott. Mat, mingel, korta tal, glad samvaro och föredrag om Vänern och dess biologiska mångfald stod på programmet.

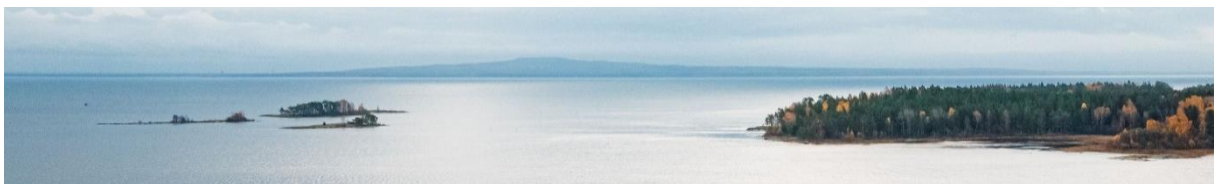
Firandet fortsatte senare under hösten genom att föreningen i samverkan med projektet SamBio och Göteborgs centrum för globala biodiversitetsstudier (GGBC) bjöd in näringslivet i biosfärområdet till konferensen Näringslivet – för stärkt biologisk mångfald. En konferens fylld av konkreta exempel och verktyg hur framtidens framgångsrika företag kan se naturen som en samarbetspart, inte en resurs att förbruka.

Föreningens nya "Handlingsprogram 2025-2030 - Tillsammans i det hållbara samhället" har implementerats under året. *Handlingsprogrammet fokuserar på hållbar omställning, framtidens företagande, attraktiva livsmiljöer och innovation för att möta både nya samhällskrav och hållbarhetsutmaningar lokalt såväl som globalt. Inom respektive temaområde har biosfärkontoret arbetat med projektutveckling och projektansökningar i samverkan med flera olika aktörer. Vilket resulterat i ett flertal nya samverkansprojekt som startat upp under året eller som kommer att starta under 2026.

Under 2025 välkomnades även Sveriges åttonde biosfärområde, Storkriket, som omfattar Lunds, Eslövs och Sjöbos kommuner. Det globala nätverket omfattar nu totalt 784 biosfärområden, och Biosfärföreningen är en aktiv del av såväl nationella som internationella biosfärnätverk. Vid Biosfärprogrammets världskongress i Hangzhou, Kina, i september 2025 fastställdes en ny global handlingsplan, *Hangzhou Strategic Action Plan*, som anger inriktningen för biosfärarbetet under de kommande tio åren. Denna plan utgör en viktig vägledning för det fortsatta arbetet på lokal, nationell och internationell nivå.

Utställningen "Vi och Unesco biosfärområde" sammanfattar biosfärområdets arbete och har visats hos medlemsföretag och i offentliga miljöer under året och tillsammans med andra kommunikationsinsatser spridit kunskap om biosfären, dess unika natur- och kulturvärden samt biosfärföreningens arbete.

Sammanfattningsvis har året präglats av reflektion, samverkan, utveckling och ett starkt engagemang för biosfärområdets värden. Genom gemensamma insatser fortsätter Biosfärföreningen att stärka arbetet för hållbar utveckling, med natur, kultur och människor i samspel. Erfarenheterna från biosfärområdets första 15 år utgör en stabil grund för det fortsatta arbetet och ger goda förutsättningar att möta framtida utmaningar och möjligheter.



Tema: Framgångsrik omställning till ett hållbart samhälle

Temat handlar om att skapa engagemang för samhällsförändringar samt att arbeta med attityd- och beteendeförändringar som leder till hållbara ageranden med hälsa, natur och livskraft som röd tråd.

Temat syftar till att påverka följande av FN:s globala hållbarhetsmål i en positiv riktning.



Miniambassadörer

Biosfärkontorets utbildningsmaterial för miniambassadörer vänder sig till pedagoger och 5-6-åringar i biosfärområdet. Under året utbildades fler än 100 barn i 5–6-årsåldern till miniambassadörer, samtliga utbildningar genomfördes inom Götene kommun. Genom ett platsbaserat och utforskande pedagogiskt arbetssätt fick barnen möjlighet att genom sin fantasi uppleva sin närmiljö och utveckla en tidig förståelse för hållbar utveckling och biologisk mångfald. Arbetet har bland annat resulterat i en bok och en utställning hos Galleri Hemmave under året.



Idag har barn från Källby och Västerby förskolor varit på Kinnekulle.

Detta vill vi berätta: Vi har letat småkryp och målat småkryp. Vi har letat efter hus till småkryp.

Vi har hittat småkryp, en spindel och en mask.

Vi har tagit kort på en massa höll och lekt i kobjor.



Logg 3 241010

Utdrag ur boken Fantasin i berget, av miniambassadörerna i Götene kommun.

Projekt: Klimatneutrala Mariestad 2030

Klimatneutrala Mariestad 2030 är en satsning som ingår i det strategiska innovationsprogrammet Viable Cities. Här samlas sex myndigheter, 48 svenska städer och Viable Cities för att gemensamt arbeta med missionen om klimatneutrala städer 2030 med ett gott liv för alla inom planetens gränser. Biosfärförening är tillsammans med Mariestads kommun, AB Volvo Lastvagnar, VänerEnergi AB, Högskolan i Skövde, Sweco LRF Mariestad en av parterna i satsningen vilka alla ingår i omställningsteamet för Klimatneutrala Mariestad 2030. Teamet bidrar med kunskap och kompetens i arbetet för att göra staden klimatneutral. Aktörerna är också med och utvecklar omställningsarenan med fler aktörer och nya initiativ.

De delar av projektet där biosfär har haft en extra aktiv roll har handlat om att processleda och stötta föreningslivet i Mariestad när det gäller klimatomställning och att bli en klimatneutral förening. Bland annat har en av de större idrottsföreningarna genomfört projekt för att göra sin verksamhet mer hållbar.

En annan del i projektet som biosfär arbetat med är invånarinvolvering genom att bland annat delta på publika event i staden så som tex Kultur- och skördefesten. I mötet med invånare skapas samtalsytor och möjligheter att prata kring klimatomställning med syfte att uppmuntra och mobilisera fler personer i omställningsarbetet. Detta har bland annat gjorts genom utdelningar av klimatspelet samt en cykelutmaning i anslutning till Mariestad kommuns cykellördag som arrangerades i slutet av maj.

Projekt: Biologisk mångfald i praktiken

Under jubileumsåret har föreningen genom detta projekt uppmärksammat FN:s globala mål nummer 15: Ekosystem och biologisk mångfald. Vid olika publika event har interaktiva utmaningarna erbjudits för att inspirera både barn och vuxna att aktivt delta i omställningen till ett hållbart samhälle, med särskilt fokus på att bevara och stärka naturens biologiska mångfald. Satsningen har gett ökad kunskap om faktorer som påverkar den biologiska mångfalden.



Fler aktiviteter har under året inneburit utmaningar så som växtbingo med mera, samt att förskolebarn i Mariestads kommun har bjudits in att tillverka pynt av naturmaterial till 2025 års påsk- och julgransparader. Barnen lär sig om vilka material som naturen kan bryta ner, och de lär sig att de finns i biosfärområdet. Förskolornas klädda björkar och julgranar visas upp utomhus i flera veckor på Esplanaden. Samverkan mellan Mitt Mariestad, Vänerenergi, Mariestads kommun, privata förskolor och Biosfärföreningen.

Förstudie: Klimatkonst i Unescolandskapet

Förstudien Klimatkonst i Unescolandskapet tar sin utgångspunkt i det unika landskapet i Skaraborg, där Unesco Biosfärområde Vänerskårgården med Kinnekulle och Platåbergens globala geopark överlappar inom Lidköpings, Götene och Mariestads kommunområden. Studien utgår från de samhällsförändringar som pågår till följd av klimatförändringar, inflyttning och nyetableringar och syftar till att ta fram ett underlag för storskalig och nyskapande konst kopplad till klimat, klimatanpassning och samhällsomställning. Förstudien ska resultera i en rapport som utgör grund för ett framtida genomförandeprojekt och möjlig ansökan om genomförandemedel, exempelvis via EU-programmet Kreativa Europa. Förstudien pågår under perioden 1 juli 2025 – 30 juni 2026.

Projekt: Natur i Balans – Civilsamhällets bekämpning av invasiva växter



Projektet Natur i Balans syftar till att motverka spridningen av invasiva främmande växter, med extra fokus på jättebalsaminen. Satsningen sker genom att engagera civilsamhället och öka kunskapen hos trädgårdsägare, föreningar och andra lokala aktörer i Biosfärkommunerna Lidköping, Götene och Mariestad.

Genom informationsinsatser, metodutveckling och samordning ska projektet bidra till konkreta åtgärder så som bekämpningsdagar av jättebalsamin på privat mark. Insatserna stärker den biologiska mångfalden och som

skyddar ekosystem. Projektet utformas med fokus på tillgänglighet, delaktighet och hållbarhet och ska även skapa strukturer för långsiktigt samarbete mellan ideella krafter, myndigheter och markägare. Projektet pågår under perioden 250901-270931.

Projekt: Odlar mer ätbart!

Syftet med projektet Odlar mer ätbart! är att arbeta fram och testa en arbetsmodell som kan möjliggöra att fler invånare i Lidköping, Götene och Mariestads kommunområden börjar odla sin egen mat och bidrar till att säkra en mer hållbar livsmedelsförsörjning.

Insatserna ska stärka förutsättningarna för fler att komma igång att odla, förädla och förvara del av sin egen mat. Denna form av privat fritidsodling bidrar till ökad självförsörjning och beredskap i kristider, bättre användning av mark, hållbar odling och cirkulära kretslopp samt stärkt biologisk mångfald.

Under projektets två år kommer allmänheten att få möjlighet till ny kunskap genom öppna föreläsningar och öppna workshops. Projektet ska testa att ge deltagare i lokala odlingsteamerna både individuellt stöd och gemensamt stöd från en odlingscoach för att deltagarnas nybörjarodling ska lyckas på bästa sätt.

Leader Nordvästra Skaraborg biföll projektet under hösten 2025 och prioriterade det till Jordbruksverket. Utifrån nuvarande ledtider hos Jordbruksverket väntas det slutgiltiga beskedet om finansiering komma sommaren 2026 och projektet kommer – vid positivt besked- starta hösten 2026.

Tema: Framtidens företagande för hållbar utveckling

Temat handlar om att driva eller stödja projekt och forskning i nära samarbete med näringslivet kring cirkulära affärsmodeller, industriell symbios och att utveckla lokala resurser och värdekedjor. Samt även att stärka den lokala innovationskraften och inspirera till nya lösningar.

Temat syftar till att påverka följande av FN:s globala hållbarhetsmål i en positiv riktning.



Konferens: Näringslivet - för stärkt biologisk mångfald

Biosfärföreningen i samverkan med projektet SamBio och Göteborgs centrum för globala biodiversitetsstudier (GGBC) arrangerade konferensen Näringslivet – för stärkt biologisk mångfald, främst riktad till företagare i biosfärkommunerna Lidköping, Götene och Mariestad. Konferensen, Konferensen hölls i Lidköping den 25 november och belyste hur integrering av biologisk mångfald i affärsstrategier kan skapa affärsmöjligheter, minska risker och bidra till en mer resilient ekonomi för både företag och region. Deltagarna fick ta del av konkreta exempel, verktyg och en nytgiven guide med praktiska tips för hur företag kan arbeta för stärkt biologisk mångfald i sin verksamhet.



Biosfärföreningens logotyper för företag



Biosfärföreningen erbjuder företag i biosfärområdet som jobbar hållbart och som är medlem i föreningen att använda biosfärområdets logotyper för företag. Det är totalt 17 företag som nu skrivit avtal om att använda logotyperna.

Projekt - Kunskapsatsning i biosfärområdet

Syftet med kunskapsatsningen är att inspirera boende och verksamma inom Biosfärområdet att bidra till hållbarhetsomställningen. Satsningen består av utställning "Vi och Unesco Biosfärområde" som under året ställts ut på väl valda platser, tex hos föreningens GULLD-medlemmar så som Kinnekulle Energi och Arla. Den visades även på Växthuset vid Hellekis Säteri under Vårundan 2025, hos Lundsbrunn Resort & Spa under sommaren och hos IBK Lockerud innebandyförening på Novab Arena i Mariestad i samband med Vänerns Pärla cup.



Utställningen sammanfattar vad biosfärområdet är; dess geografi samt dess natur- och kulturarv. Den beskriver också föreningens insatser och olika exempel på det som genomförts de senaste 15 åren.

Tema: Välmående och attraktiva livsmiljöer

Temat handlar om att bevara och utveckla biologisk och kulturell mångfald, välmående, robusta och resilienta ekosystem och landskap samt att stärka den så kallade gröna och blå infrastrukturen, det vill säga det nätverk av natur som bidrar till fungerande livsmiljöer för växter, djur och till människors välbefinnande. Det handlar även om att öka kunskapen om Vänerns resurser och vattnet som resurs både i sjö och på land.

Temat syftar till att påverka följande av FN:s globala hållbarhetsmål i en positiv riktning.



Projekt: LAKESCAPE

EU-projektet Lakescape fokuserar på sambandet mellan människa, vatten, design och hållbarhet. Projektet tar sin utgångspunkt i de gemensamma utmaningar som finns kring hållbar utveckling runt tre europeiska sjöregioner – Väneren i Sverige, Balaton i Ungern och Ohrid i Nordmakedonien.

Genom kreativa processer har projektet utforskat hur vi människor kan leva mer hållbart och i samspel med våra sjöar och vattendrag. Biosfärkontoret har under året arrangerat en workshop för projektets deltagande kreatörer.

Biosfärkontoret deltog tillsammans med Vänermuseet också vid Väneren Flytande Marknad; ett publikt event i Lidköping där tolv kreatörer/utställare från projektet visade upp de verk som vuxit fram ur detta internationella samarbete. Här möttes design, konsthantverk och miljömedvetenhet, där vattenmiljöer ses både som en källa till kreativitet och ett gemensamt ansvar.

Projekt: Biosfärparker i Lidköping

Målet med projektet är att upprätta två Biosfärparker i Lidköping. Det är tillfälliga parker som ska fungera som trevliga och sociala ytor för invånare samtidigt som de också gynnar pollinerande insekter. Parkerna upprättas på två centrala, obebyggda, tomter där det skett rivning av tidigare byggnader. Man tar tillfället i akt att förvalta tomterna på ett mer genomtänkt sätt än enbart uppgrusade ytor i väntan på planering och beslut på vad dessa fastigheter ska användas till.



När Biosfärparkerna färdigställts kommer de att bidra till en attraktivare stad och gestaltad livsmiljö, bland annat genom ökad biologisk mångfald med växter och strukturer för pollinerande insekter, sociala mötesplatser, möjlighet för stadsodling, möjlighet för mellanlagring och/eller uppdrivning av perenner och träd som ska flyttas in i permanenta strukturer i staden. De kommer också att ha aktivitets- och rörelsefrämjande utformning för alla åldersgrupper och kunskapshöjande skyltar.

Alla strukturer blir tillfälliga på platserna. Det kommer alltså inte att ske plantering av träd direkt i jorden, utan sådant sker i krukor. Det byggs heller inte fasta konstruktioner. Biosfärparkerna kan komma att finnas på platsen i 5 – 10 års tid innan platsen bebyggs.

Biosfärföreningens roll har under året varit att koordinera en del av insatserna och att samla in idéer från invånare om platsernas önskade funktioner.

Projekt: Samarbetsprojekt för biologisk mångfald i Biosfärområde Vänerskärsgården med Kinnekulle

Samarbetsprojekt för biologisk mångfald syftar till att 4 markägare, Lidköping och Götene kommuner, Länsstyrelsen Västra Götaland och Biosfärföreningen samverkar för att förstärka förutsättningar för biologiska mångfald och grön infrastruktur inom biosfärkommunerna Lidköping och Götene.



De 4 markägare som ingår i projektet som samarbetsparter kommer att anlägga nya blommande ytor och andra småbiotoper i odlingslandskapet, dvs konkreta åtgärder i fält för att skapa livsmiljöer, födosökmiljöer och spridningsmöjligheter i landskapet för att bevara och förstärka förutsättningarna för insekter och fåglar i odlingslandskapet samt stärka den biologiska mångfalden.

Insatserna kommer också att öka konnektiviteten samt stärka grön infrastruktur i odlingslandskapet, ett nätverk av natur som bidrar till fungerande livsmiljöer för växter

och djur vilket ger hållbara landskap med en ökad närvaron av nyttodjur, minska vinderosion och öka trivselen för såväl djur, insekter som människa. Projektet pågår under perioden 251001-280331.

Projekt: Naturbonusen 2025 till upprustning av Biosfärleden

Naturkompaniet har tilldelat Biosfärföreningen medel för att höja kvaliteten på den nära 14 mil långa vandringsleden som sträcker sig mellan Läckö Slott och centrala Mariestad. Detta ger möjlighet till att byta ut blekta ledmarkeringar till nya. Det kommer också att ske upprustning eller utbyte av spänger och stolpar utmed leden. Genom att förstärka vandringsleden kan vi locka och möjliggöra för fler att nyttja och njuta av vistelser utmed ledens olika etapper. Lidköpings- Götene och Mariestads kommuner är skötselansvariga för Biosfärleden. Projektet sker i samverkan mellan biosfärföreningen och nämnda aktörer samt Västkoststiftelsen. Projektet pågår under perioden 250923-261231



Tema: Innovationshöjd genom forskning, lärande och kunskapsspridning

Temat handlar om att skapa nya, samt att förvalta befintliga kontaktytor med högskolor, universitet och discipliner för att öka intresset för området och potentiell framtida forskning. Detta med syfte att tillämpa befintlig forskning i nya projekt. Men även för att öka den akademiska tyngden i framtagna modeller som i förlängningen kan bidra till en framgångsrik spridning av dessa till andra aktörer och biosfärområden.

Temat syftar till att påverka följande av FN:s globala hållbarhetsmål i en positiv riktning.



Förvalta befintliga kontaktytor

Biosfärkontoret har under året upprätthållit och förvaltats kontakten med de universitet och högskolor som biosfär samverkat med under en många år, så som Göteborgs universitet, Högskolan i Skövde och Karlstad universitet. Samtal har förts kring olika projektidéer och kontakter har förmedlats till andra verksamheter inom biosfärområdet.

Samverkansprojektet SamBio som drivs av Göteborgs centrum för globala biodiversitetsstudier vid Göteborgs universitet har tagit fram skriften "Biologisk mångfald: En guide för svenska företag". Flera goda exempel från Biosfärområde Vänerskärgrården med Kinnekulle finns beskrivna i denna skrift.

Utbildningsråd

Representant från biosfärkontoret finns med i Karlstad universitets utbildningsråd för Turism- och platsdesignprogrammet samt i Dacapo Mariestads ledningsgrupp för kurser inom ekosystembaserad planering.

Forskning till och i biosfärområdet

Under året har biosfärkontoret identifierat och tagit eller blivit kontaktade av universitet och högskolor för att genom forskning hitta lösningar på utmaningar inom biosfärområdet. Biosfärområdet kan agera forskningsarena och sprida forskningsresultat.

Biosfärkontoret har intervjuats i samband med en forskningsrapport av Petra Adolfsson, forskare vid Göteborgs universitet, om insatserna i Kvarteret Hemmavé i Götene.

Camilla Sandström, innehar UNESCO-professuren "Biosfärområden som levande laboratorier för inkluderande samhällsomställning" vid Umeå universitet. Inom ramen för uppdraget leder Camilla Sandström en masterkurs som syftar till att fördjupa förståelsen för biosfärområden och deras viktiga roll i den globala omställningen mot hållbarhet. Biosfärkontoret har intervjuats av student på denna masterkurs.

Ingemar Jönsson, Professor i Teoretisk och Evolutionär Ekologi vid Kristianstad Högskola har under våren haft en kurs med inriktning på biosfärområden och multifunktionalitet. En grupp om fyra studenter har inom ramen för kursen genomfört ett projektarbete i samverkan med biosfär och Götene kommun som resulterade i rapporten "Miyawaki-metoden i Götene - Underlag för anläggning av mikroskog på Cirkusplatsen".

Biosfärkontoret har haft ytterligare möte med SLU kring samverkan och Naturbruksdialog - metodik för planering av hållbar mark- och vattenanvändning.

Förstudien Klimatkonst i Unescolandskapet har präglats av en bred och tvärvetenskaplig dialog med forskare från flera lärosäten och forskningsinstitutioner, vilket har bidragit med perspektiv från naturvetenskap, samhällsvetenskap, humaniora och tillämpad klimatforskning. Lärosäten och forskningsinstitutioner som ingått i dialogen:

- Sveriges lantbruksuniversitet (SLU)
- Lunds universitet
- Södertörns högskola
- Sveriges meteorologiska och hydrologiska institut (SMHI)
- Linköpings universitet

Wexus, samverkansarena för hållbar utveckling i Västsverige, har bjudit in Biosfärkontoret och Högskolan i Skövde till ett gemensamt möte för att samtala kring samverkan.

Projekt: Järnväg, blick och landskap – kulturmiljö som resurs för landskapsanpassad infrastruktur

Syftet med projektet Järnväg, blick och landskap är att ur ett kulturvårdsperspektiv undersöka hur det sedan 1800-talet utvecklade järnvägslandskapets kulturmiljöer i framtiden bättre kan vidmakthållas och integreras som hållbar resurs i förvaltning och underhåll. Målet är att resultaten från projektet bland annat ska ge djupare kunskaper om historisk och nutida syn på järnvägslandskapet som visuell och kulturell resurs för resenären, regionen och lokalsamhället. Öka kunskapen om samspelet mellan järnväg, kulturmiljö och landskap och hur kopplingen mellan historia, nutid och framtid utgör grunden för förståelsen av kulturmiljön som en hållbar resurs. Projektets huvudansvariga och forskare vid institutionen fr kulturvård, Göteborgs universitet. Biosfärkontoret finns med i projektets externa referensgrupp utifrån att Kinnekullebanan går genom Biosfärområdet. Projektet genomförs under perioden 250201-270131.

Arbetsprinciper

Utöver de fyra teman finns ett antal principer som genomsyrar och präglar föreningens arbete:

- Delaktighet och samskapande
- En intresseväckande kommunikation
- Jämställdhet och mångfald
- Samverkan och nätverkande

Biosfärambassadörer

Flera biosfärambassadörer har medverkat vid till exempel Vårrundan på Kinnekulle samt att flera av dem är mycket engagerade och sprider kunskap om biosfärområdet på egna sätt.

Ambassadörerna har även bjudits in till ett digitalt möte, samt till föreningens 15-årsfirande och biosfärambassadörluncher, en i respektive kommun. Några exempel på vad ambassadörerna gör:

- Skapar möten och bjuder in deltagare till hållbara aktiviteter.
- Sprider biosfärinspiration genom broschyrer och i sociala media.
- Berättar om biosfärområdet för företagskunder och andra i sina nätverk.
- Delar med sig av erfarenheter och idéer till andra biosfärambassadörer och delar omvärldsspaning till biosfärkontoret.

Biosfärambassadörutbildningen erbjuds fortsatt i två steg där det första alltid är tillgängligt digitalt. Steg 2 innefattar ett personligt hållet föredrag och samtal med Biosfärkontoret, vilket har getts vid fyra tillfällen 2025.



Biosfärområdets 15-årsjubileum

Vänerskärgården med Kinnekulles 15-årsjubileum som biosfärområde blev en milstolpe som uppmärksammade det arbete som gjorts för hållbar utveckling sedan Unesco-utmärkelsen 2010 och engagerade såväl invånare som partner i hela området.



Jubileet har fungerat som en arena för samtal, inspiration och reflektion över biosfärens roll i samhället och gett oss mod och engagemang för fortsatt arbete framåt.

15-årsjubileet har uppmärksammats vid föreningens årsmöte den 10 april samt vid invigning av utställning vid Kvarteret Hemmavé och Vårrundan på Kinnekulle.



Den 2 juni, på Biosfärdagen, bjöd vi in till ett 15-årsfirande för styrelsen, biosfärambassadörer och medlemmar mfl. Firandet hölls på Biosfärdagen den 2 juni vid Läckö Slott med korta tal, mingel och enklare förtäring.

En tur med Sigrid Storråda var planerad men fick ställas in på grund av för hård vind. Sofia Wennberg, Naturumföreståndare, gav en vandring och ett föredrag om Vätern och dess biologiska mångfald.

15-årsjubileet uppmärksammades också i samband med inbjudan till näringslivskonferensen Näringslivet – för stärkt biologisk mångfald som vi arrangerade i november.

GULLD-fonden

GULLD står för Globala Utmaningar Lokala Lösningar och Drivkrafter. Fem ansökningar om medel kom in till fonden 2025 och två projekt beviljades medel. Projektet "Kronan odlar" från Götene Trädgårdsförening och projektet "En hållbar utemiljö" från Torsö Skärgårdsskola. Utdelning av GULLD-fonden 2025 ägde rum vid biosfärområdets 15-årsfirande vid Läckö Slott på Biosfärdagen den 2 juni. En kommunikationsplan specifik för GULLD-fonden har följts under året.



Kommunikation

Kommunikation om biosfärområdet sker kontinuerligt via personliga möten, nätverksträffar, föreläsningar, hemsidan, upparbetade sociala media plattformar, artiklar i lokalpressen och kommunernas samhällsinformation med mera. Vi kommunicerar goda exempel för att ge inspiration.

Under 2025 har en nationell kommunikatörsgrupp som inkluderar Biosfärprogrammet Sverige, samtliga biosfärområden i Sverige samt Svenska Unescorådet startat upp. Syftet är att ta fram en plan för gemensam nationell kommunikation

Några fler axplock vad gäller kommunikation under året:

- Utifrån framtagna kommunikationsplan kring Biosfärleden kommuniceras Biosfärleden via gemensamma inlägg i sociala media kontinuerligt av Biosfär, Destination LäcköKinnekulle och Mariestads turism. Den kommuniceras också via www.biosfarleden.se
- Flera nationella och internationella media har kommunicerat kring biosfärområdet med fokus på Biosfärleden under året.
- Biosfärkontoret har haft kontakt med olika företag inom biosfärkommunerna vilket genererat fler medlemmar.
- Föreningens medlemsföretag har i samband med 15-årsfirandet erbjudits en plakett att sätta upp vid sin entré. 30 st plaketter bokades snabbt och har delats ut.
- Biosfärkontoret deltog tillsammans med ett antal ambassadörer vid Vårundan på Kinnekulle i maj, denna gång vid Råbäcks hamn i samverkan med Stenhuggeriets vänner och Platåbergens Globala Geopark. Vi erbjöd besökarna interaktiva utmaningar för att inspirera både barn och vuxna att aktivt delta i omställningen till ett hållbart samhälle, med särskilt fokus på att bevara och

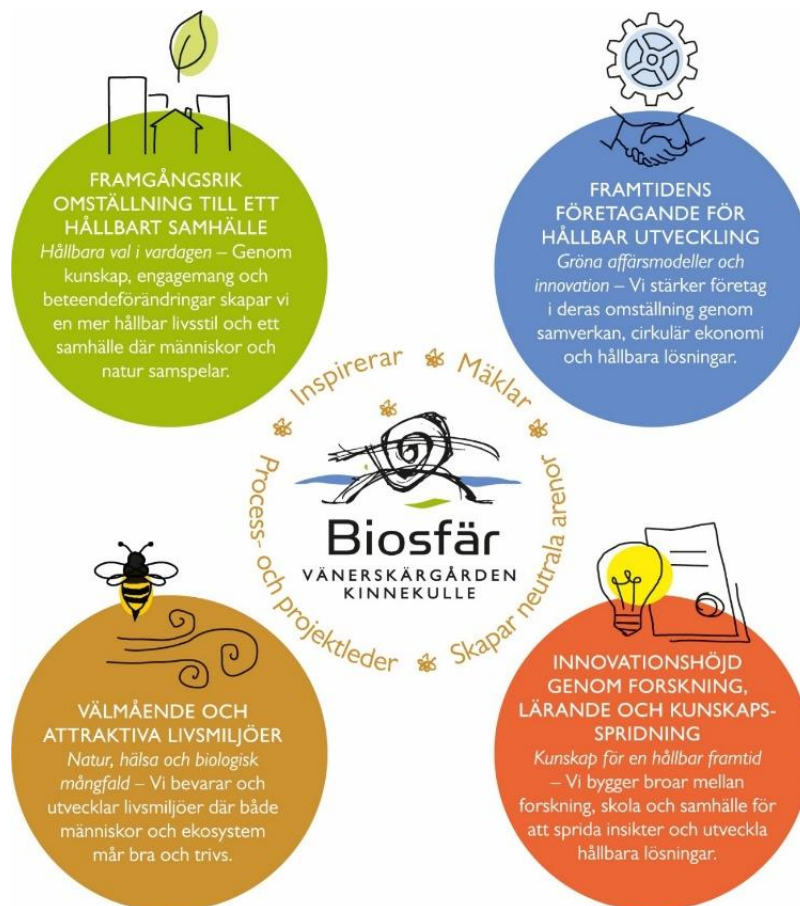
stärka naturens biologiska mångfald. Utställningar på Galleri Hemmave i centrala Götene samt i Växthuset på Hellekis säteri.

- Götene kommun, GöteneBostäder, Mötesplats Kinnekulle och Biosfärföreningen har samverkat kring 3 utställningar på Galleri Hemmave i Götene.
- Biosfärkontoret har tillsammans med Vänermuseet deltagit vid Vänern Flytande marknad i Lidköping i augusti. Erbjudit besökarna interaktiva utmaningar för att inspirera både barn och vuxna att aktivt delta i omställningen till ett hållbart samhälle, med särskilt fokus på att bevara och stärka naturens biologiska mångfald.
- Deltagit vid Kultur- och skördefesten i Mariestad i september. Utlottning av Klimatspelet Mariestad samt erbjudit besökarna interaktiva utmaningar för att inspirera både barn och vuxna att aktivt delta i omställningen till ett hållbart samhälle, med särskilt fokus på att bevara och stärka naturens biologiska mångfald.
- Aktiviteter med inlägg på både Facebook, Instagram och LinkedIn.
- Ny version av Biosfärprogrammet Sveriges hemsida har lanserats under 2025.
<https://biosfarprogrammet.se/>
- Gemensam kommunikation för samtliga biosfärområden i Sverige i samband med Biosfärdagen.
- Tilldelningen av Naturbonusen 2025 har genererat radioinslag samt artiklar om biosfärområdet i lokaltidningarna.
- Biosfärtältet har använts vid flera publika sammanhang så som vid Vårundan på Kinnekulle och Kultur- och skördefesten i Mariestad.
- Personalen vid biosfärkontoret har presenterat och gett föredrag om Biosfärområdet till Sektor Samhällsbyggnad på Götene kommun, VD-grupp för kommunala bostadsbolag, Trädgårdsföreningen i Götene, Vänsterpartiet i Mariestad, The Galloway & Southern Ayrshire Biosphere i Skottland, inom ekosystemplaneringsutbildningar hos Dacapo Mariestad och för studenter vid Kristianstad Högskola. Vid biosfärkommunkonferensen i Voxnadalens biosfärområde gavs, tillsammans med representant från GöteneBostäder, en presentation kring den biosfäriska utemiljön i Götene. En digital presentation gavs vid ett NordMAB möte under hösten.
- Biosfär var med vid invigningen av Welcome house i Lidköping där också fotoutställningen "Vår plats på Jorden" visades under sommaren. Fotoutställningen har också visats på K i centrala Mariestad under hösten.

Nätverk både inom och utom vårt biosfärområde är en viktig del för att lyckas med föreningens uppdrag att koordinera verksamheten i biosfärområdet. Några axplock är:

- Nätverk med Sveriges övriga biosfärområden genom digitala möten varje månad samt en fysisk träff per år där koordinatörerna tillsammans med myndigheterna i Biosfärprogrammets nationella kommitté deltar. I år arrangerades träffen i Biosfärområde Blekinge Arkipelag.
- Nätverket NordMAB har under perioden startat upp digitala nätverksmöten, där två biosfärområden från nätverket presenterar sig vid varje möte.
- Deltagande vid en konferens som samlade Sveriges biosfärkommuner i biosfärområde Voxnadalen.
- Biosfärsamrådet består av en utsedd tjänsteperson från respektive kommun (Lidköping, Götene och Mariestad) samt koordinatör/verksamhetschef på biosfärkontoret. Biosfärsamrådet träffas 2-3 gånger per år.
- Naturnytta biosfär är ett nätverk med tjänstepersoner från kommunerna och länsstyrelsen som jobbar med fysisk planering, ekologi, miljöfrågor och utveckling. Även Naturskyddsföreningarna i de tre biosfärkommunerna, Högskolan i Skövde och biosfärföreningen är med i nätverket som har regelbundna möten för att utbyta erfarenheter och ta fram gemensamma projekt och aktiviteter.

- Götene kommun har en tjänstemannagrupp med ca fyra avstämningar per år med biosfärkontoret för ökade utbyten mellan varandra.
- I Skaraborg utsågs Biosfärleden 2025 till Årets hållbarhetskliv i kategorin kommunalt initiativ, och tävlade vidare om att representera Skaraborg i den större finalen för hela Västra Götaland. Hållbarhetsklivet är ett initiativ drivet av Turistrådet Västsverige som uppmärksammar aktörer som arbetar innovativt och hållbart inom besöksnäringen.
- Biosfärleden – en utvecklingsgrupp bestående av Biosfärföreningen, Destination Läckö Kinnekulle, Mariestads kommun samt Västkoststiftelsen har bildats under året, vilka tillsammans ser över möjligheter till att höja upplevelsenivåerna utmed leden.
- Inom förstudien Klimatkonst i Unescolandskapet har nya kontakter knutits och stärkts med lokala konst- och kulturutövare.
- Biosfärföreningen är del av nätverket Skarab.org tillsammans med bl. a Kreativa Aktörer Skaraborg.
- Samarbete och projektutveckling tillsammans med Platåbergens Geopark.
- Stärkt dialog med Västkoststiftelsen.
- Ingår i naturumråd för naturum Vänerskärgrården.
- Ingår i utbildningsråd för programmet Turism och platsdesign vid Karlstad Universitet.
- Ingår i Dacapo Mariestads ledningsgrupp för kursen Ekosystembaserad planering.



Illustrationen visar de fyra teman som valts ut för biosfärföreningens arbete och finns beskrivna i Handlingsprogrammet 2025-2030 – Tillsammans i det hållbara samhället.

Biosfärområde Vänerskärgården med Kinnekulle
802447-2782

RESULTATRÄKNING

2025-12-31

2024-12-31

Verksamhetens intäkter

Medlemsavgifter	49 400	52 500
- till GULLD-fonden	-4 940	-5 250
Verksamhetsbidrag	1 464 521	1 442 412
Projektbidrag	488 023	523 671
Övriga intäkter	24 039	13 481

Summa verksamhetens intäkter

2 021 043

2 026 814

Verksamhetens kostnader

Biosfärkontor - personalkostnader	1 230 772	1 321 477
Styrelsearvode	64 117	59 992
Övriga kostnader	719 663	602 251

Summa verksamhetens kostnader

2 014 553

1 983 720

Resultat före finansnetto

6 490

43 093

Finansiella intäkter och kostnader:

Ränteintäkter	21 768	68 646
Räntekostnader	0	-1

Resultat efter finansnetto

28 258

111 740

Övriga skatter

Årets resultat

28 258

111 740

BALANSRÄKNING

2025-12-31

2024-12-31

TILLGÅNGAR**Omsättningstillgångar**

Banktillgodohavande	2 304 941	1 888 572
Kundfordringar	0	0
Skattefordringar	30 302	30 014
Förutbet. kostnader och upplupna intäkter	640 929	1 172 925

Summa omsättningstillgångar**2 976 172****3 091 511****SUMMA TILLGÅNGAR****2 976 172****3 091 511****SKULDER OCH EGET KAPITAL****Eget kapital**

Eget kapital	1 760 124	1 648 384
Årets resultat	28 258	111 740

Summa eget kapital**1 788 383****1 760 124****Kortfristiga skulder**

Skatteskuld	23	0
Moms skuld	0	11 219
Beräknad inkomstskatt	0	0
GULLD-fond	607 800	487 291
Upplupna kostnader	142 779	688 824
Förutbetalda intäkter	0	144 052
Sparade utbetalda projektmedel	437 187	0

Summa kortfristiga skulder**1 187 789****1 331 386****SUMMA SKULDER OCH EGET KAPITAL****2 976 172****3 091 510**

SIGNATURES**ALLEKIRJOITUKSET****UNDERSKRIFTER****SIGNATURER****UNDERSKRIFTER**

This document contains 16 pages before this page
Dokumentet inneholder 16 sider før denne siden

Tämä asiakirja sisältää 16 sivua ennen tätä sivua
Dette dokument indeholder 16 sider før denne side

Detta dokument innehåller 16 sidor före denna sida

authority to sign
representative
custodial

asemavaltuus
nimenkirjoitusoikeus
huoltaja/edunvalvoja

ställningsfullmakt
firmateckningsrätt
förvaltare

autoritet til å signere
representant
foesatte/verge

myndighed til at underskrive
repræsentant
frihedsberøvende

SIGNATURES**ALLEKIRJOITUKSET****UNDERSKRIFTER****SIGNATURER****UNDERSKRIFTER**

This document contains 17 pages before this page

Dokumentet inneholder 17 sider før denne siden

Tämä asiakirja sisältää 17 sivua ennen tätä sivua

Dette dokument indeholder 17 sider før denne side

Detta dokument innehåller 17 sidor före denna sida

authority to sign

representative

custodial

asemavaltuus

nimenkirjoitusoikeus

huoltaja/edunvalvoja

ställningsfullmakt

firmateckningsrätt

förvaltare

autoritet til å signere

representant

foresatte/verge

myndighed til at underskrive

repræsentant

frihedsberøvende