



**unesco**

Biosfärområde  
Global Geopark



**PLATÅ-  
BERGENS  
GEOARK**  
Lager av historia

# KLIMATKONST I UNESCOLANDSKAPET

Förstudie utförd i Skaraborg, där två Unescoutnämningar  
överbäppas i Lidköpings- Götene och Mariestadsområdet  
I juli 2025 – 30 juni 2026

Finansiärer



Med stöd från





## INNEHÅLLSFÖRTECKNING

1.	SAMMANFATTNING.....	2
2.	BAKGRUND.....	3
3.	MÅL OCH FRÅGESTÄLLNINGAR.....	4
4.	METOD OCH GENOMFÖRANDE.....	5
5.	FORSKNINGSDIALOGER OCH CENTRALA PERSPEKTIV .....	6
6.	REKOMMENDATIONER INFÖR ETT FRAMTIDA GENOMFÖRANDEPROJEKT.....	9
7.	MÖJLIGA PLATSER FÖR KONST OCH PUBLIKA UPPLEVELSER .....	11
8.	UNESCO-TÄMNINGARNA SOM PLATTFORM FÖR SYNlighet OCH ATTRAKTIVITET .....	12
9.	INTERNATIONELL SAMVERKAN OCH FORTSATT PROJEKTUTVECKLING .....	13
10.	SLUTSATSER .....	15
11.	BILAGOR.....	16
12.	KÄLLOR.....	16

# I. SAMMANFATTNING

Sammantaget visar förstudien att det finns goda förutsättningar för ett framtida genomförandeprojekt där konst, kultur och hållbar platsutveckling samverkar för att stärka Skaraborgs attraktionskraft, synliggöra Unescoutnämningarna och skapa nya möten mellan människor, landskap och samtidens samhällsfrågor.

Förstudien Klimatkonst i Unescolandskapet har undersökt hur konst och kultur kan bidra till att stärka attraktiviteten i Skaraborgs Unescolandskap och samtidigt skapa engagemang kring klimatförändringar, hållbar utveckling och människans relation till landskapet. Arbetet har genomförts i samverkan mellan Unesco Biosfärområde Vänerskärgården med Kinnekulle och Platåbergens Unesco Globala Geopark, med utgångspunkt i aktuell klimatforskning, platsens förutsättningar och kulturella värden.

Inom ramen för förstudien har dialoger förts med klimatforskare, konstnärer, kommuner, destinationsaktörer och andra relevanta samarbetsparter. Arbetet har också omfattat workshops, omvärldsanalys, resonemang kring möjliga platser för konstverk samt utveckling av nationella och internationella samarbeten.

Förstudien visar att konst och kultur kan spela en viktig roll i att skapa upplevelser som gör komplexa samhällsfrågor mer begripliga, engagerande och lokalt förankrade. Flera forskare och kulturaktörer lyfter särskilt betydelsen av platsbaserade och upplevelseorienterade gestaltningar som kombinerar kunskap, känslor och berättelser.

Förstudien visar också att begreppet storskalig klimatkonst kan ta sig många olika uttryck – från landskapskonst och publika gestaltningar till deltagande processer och sammanhängande upplevelser i landskapet.

Arbetet rekommenderar att ett framtida genomförandeprojekt fokuserar på platsspecifik och upplevelsebaserad klimatkonst i nära relation till landskapet och Biosfärleden. Särskilt relevanta bedöms konstformer vara som bygger på deltagande processer, lokal identitet och samverkan mellan forskning, kultur och platsutveckling.

En viktig del av förstudien har varit förankrings- och utvecklingsprocesser där nya kontakter etablerats och befintliga samarbeten stärkts mellan aktörer inom forskning, kultur, kommuner och besöksnäring. Den har också omfattat att utveckla internationella samarbeten och undersöka möjligheter till finansiering för ett framtida genomförandeprojekt. Arbetet resulterade i att en ansökan till EU-programmet Kreativa Europa skickades in den 5 maj 2026 tillsammans med internationella samarbetspartners. Ansökan bygger på de nätverk, idéer och inriktningar som utvecklats inom ramen för förstudien.



Foto Daniel Ström

## 2. BAKGRUND

### **Skaraborg i förändring**

Skaraborg befinner sig i en period av omfattande utveckling och omställning. Nya etableringar, investeringar och förändringar på arbetsmarknaden skapar stora möjligheter för regionen, men också ökade behov av att stärka attraktiviteten för både invånare, besökare och potentiella inflyttare. I detta sammanhang blir frågor om livsmiljö, identitet, kultur och tillgång till meningsfulla upplevelser allt viktigare.

Forskning och erfarenheter från regional utveckling visar att människor inte enbart väljer plats utifrån arbete och bostad, utan också utifrån möjligheten att leva i miljöer med stark identitet, närhet till natur, kultur och sociala sammanhang. Konst och kultur spelar därför en viktig roll i utvecklingen av attraktiva och hållbara platser.

### **Unescolandskapet, kultur och samhällsutveckling**

I Skaraborg finns särskilt goda förutsättningar att arbeta med samspelet mellan kultur, landskap, forskning och hållbar utveckling genom Unescolandskapet, där Biosfärområde Vänerskärsgården med Kinnekulle och Platåbergens Unesco Globala Geopark överlappar. De båda internationella Unescoutnämningarna skapar möjligheter för lärande, kunskapsutveckling och nya samarbeten med utgångspunkt i områdets natur- och kulturvärden.

De verksamheter som driver arbetet inom biosfärområdet och geoparken fungerar samtidigt som samverkansplattformar mellan forskning, offentlig sektor, kulturaktörer, föreningsliv, näringsliv och besöksnäring. Genom sina nätverk och arbetssätt kan de bidra till att initiera och utveckla projekt och samarbeten kopplade till hållbar utveckling och platsutveckling i Skaraborg.

Kultur och konst kan bidra till att stärka platsers identitet, skapa möten mellan människor och öka ett områdes attraktionskraft. Offentlig konst och platsbaserade kulturuupplevelser kan också synliggöra landskapets berättelser och skapa nya perspektiv på samtidens samhällsfrågor.

Historiskt har kultur och konst ofta spelat en viktig roll i tider av samhällsförändring genom att skapa förståelse, väcka engagemang och bidra med nya perspektiv på samtiden. Unesco lyfter idag kultur som en viktig del av hållbar samhällsutveckling och social sammanhållning.

Landskapet rymmer stora värden kopplade till natur, kulturhistoria, geologi, friluftsliv och besöksnäring och erbjuder samtidigt möjligheter att utveckla nya kulturella upplevelser och möten i landskapet. Ett arbete med konst i landskapet kan bidra till att stärka kännedomen om området, skapa nya reseanledningar och utveckla Skaraborgs attraktivitet för både invånare och besökare.

I detta arbete kan konstnärer och kulturutövare spela en viktig roll genom att bidra med nya perspektiv, skapa engagemang och väcka samtal om människors relation till plats, landskap och samhällsförändringar.

### **Klimatförändringar som samtidens utmaning**

Samtidigt som Skaraborg utvecklas står samhället inför omfattande klimatutmaningar. Klimatförändringarna påverkar redan idag både människor, natur och samhällsstrukturer genom exempelvis ökade skyfall, längre torrperioder och förändrade vattennivåer. Även i Västra Götaland

och området kring Vänern väntas klimatförändringarna få stor betydelse för såväl ekosystem som samhällsplanering och markanvändning.

Klimatfrågan handlar inte enbart om forskning och teknik, utan också om människors förståelse, engagemang och relation till landskapet omkring dem. Här kan konst och kultur bidra med nya sätt att gestalta komplexa frågor och skapa upplevelser som väcker reflektion, delaktighet och samtal.

### **Förstudien Klimatkonst i Unescolandskapet**

Mot denna bakgrund har förstudien Klimatkonst i Unescolandskapet genomförts. Syftet har varit att undersöka hur konst och kultur kan användas för att stärka attraktionskraften i Skaraborgs Unescolandskap och samtidigt skapa nya sätt att uppleva, förstå och samtala om klimatförändringar, hållbar utveckling och människans relation till landskapet.

Förstudien har särskilt fokuserat på hur platsbaserad och upplevelseorienterad konst kan utvecklas i samverkan mellan forskning, kultur, kommuner, besöksnäring och internationella nätverk, med utgångspunkt i de unika förutsättningar som finns i området.

## 3. MÅL OCH FRÅGESTÄLLNINGAR



Förstudien Klimatkonst i Unescolandskapet har haft som mål att undersöka förutsättningarna för att utveckla ett framtida genomförandeprojekt där konst, kultur, forskning och platsutveckling samverkar i Skaraborgs Unescolandskap. Arbetet har särskilt fokuserat på hur platsspecifik konst kan bidra till att stärka områdets attraktivitet och samtidigt skapa nya sätt att förstå och samtala om klimatförändringar, hållbar utveckling och människans relation till landskapet.

Förstudien har haft som ambition att ta fram ett kunskaps- och beslutsunderlag för ett möjligt framtida genomförandeprojekt med lokal förankring och internationell relevans. Arbetet har också syftat till att stärka samverkan mellan forskning, kulturaktörer, kommuner, besöksnäring och andra relevanta aktörer i området.

Inom ramen för förstudien har följande frågeställningar varit centrala:

- Vilken aktuell klimatforskning och vilka samhällsfrågor är särskilt relevanta att gestalta genom konst och kultur i Skaraborgs Unescolandskap?
- Vilka konst- och kulturuttryck bedöms ha störst potential att skapa engagemang, upplevelser och lokal relevans i ett framtida genomförandeprojekt?
- Hur kan konst och kultur bidra till att stärka Skaraborgs attraktivitet, platsidentitet och synligheten kring områdets Unescoutnämningar?
- Vilka platser och miljöer i landskapet lämpar sig särskilt väl för platsbaserad och upplevelseorienterad konst?
- Vilka lokala, regionala, nationella och internationella samarbetspartners är relevanta för ett framtida genomförandeprojekt?
- Hur kan samverkan mellan forskning, konst och platsutveckling bidra till nya arbetssätt och nya former av publik delaktighet?

- Hur kan ett framtida projekt kommuniceras och marknadsföras för att nå invånare, besökare och potentiella inflyttare?
- Vilka möjligheter finns till internationellt samarbete och extern finansiering, bland annat genom EU-programmet Kreativa Europa?

Förstudien har även haft som mål att identifiera möjliga strukturer, samarbeten och resurser för ett framtida genomförandeprojekt samt att skapa förutsättningar för fortsatt utvecklingsarbete inom området. Som en del av detta arbete utvecklades internationella samarbeten som resulterade i att en ansökan till EU-programmet Kreativa Europa skickades in den 5 maj 2026 tillsammans med internationella partners.

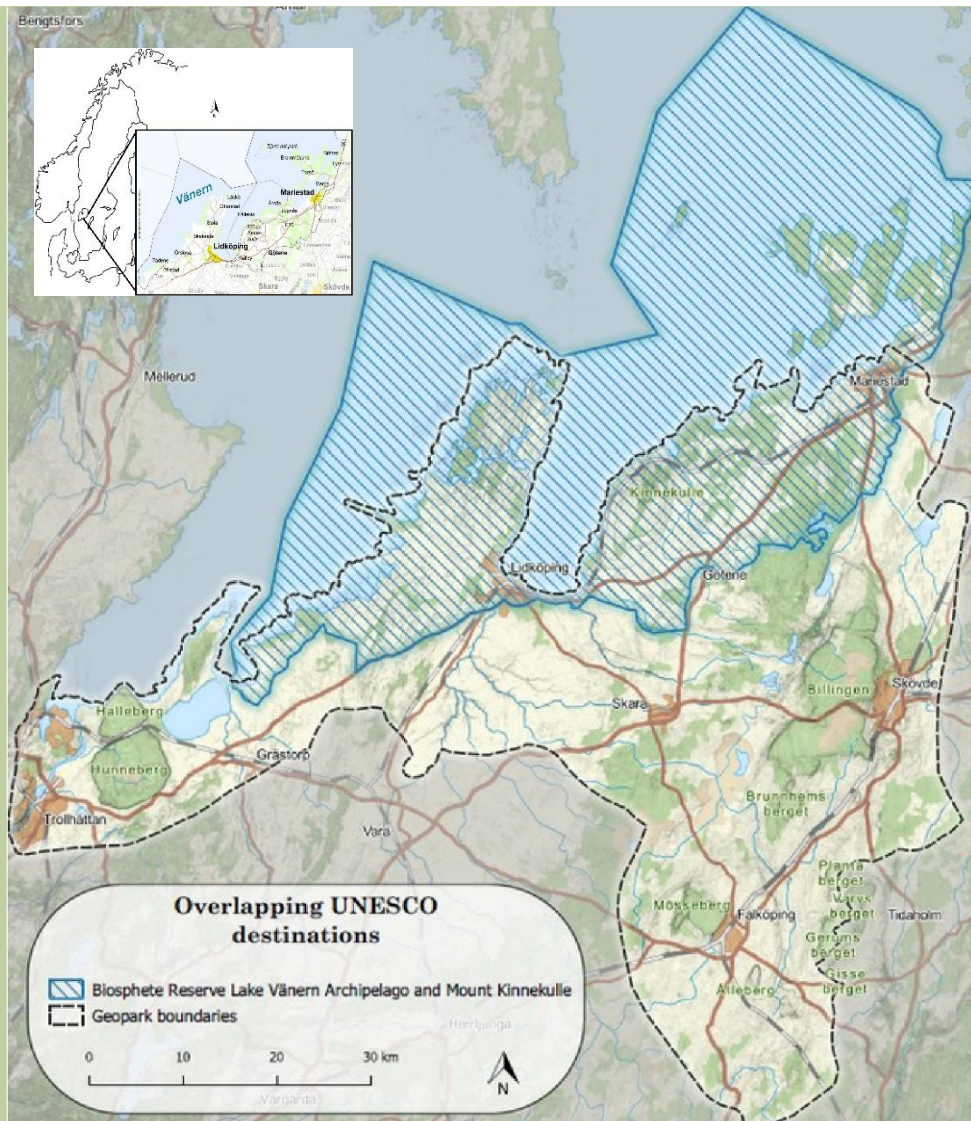
## 4. METOD OCH GENOMFÖRANDE

Förstudien har genomförts under 2025 - 2026 i samverkan mellan Unesco Biosfärområde Vänerskärgrården med Kinnekulle och Platåbergens Unesco Globala Geopark. Arbetet har haft ett tvärsektorielt och utforskande arbetssätt där forskning, konst, kultur, platsutveckling och hållbarhetsfrågor kopplats samman.

Metoden har byggt på dialog, kunskapsinsamling, omvärldsanalys och förankringsarbete med syfte att undersöka förutsättningarna för ett framtida genomförandeprojekt i Skaraborgs Unescolandskap.

### FAKTA SKARABORGS UNESCOLANDSKAP

- Omfattar kommunerna Lidköping, Götene och Mariestad
- Cirka 78 000 invånare
- Här överlappar två internationella Unescoutnämningar:  
Unesco Biosfärområde Vänerskärgrården med Kinnekulle och Platåbergens Unesco Globala Geopark
- Landskapet präglas av Vänern, Kinnekulle, platåbergen, kulturhistoriska miljöer och ett levande jordbrukslandskap
- Området rymmer starka värden kopplade till natur, kultur, friluftsliv, besöksnäring och hållbar utveckling
- Biosfärleden knyter samman landskapet genom mer än 140 km vandringsled
- Här möts forskning, kultur, natur och samhällsutveckling i ett av Sveriges mest särpräglade Unescolandskap



Inom ramen för förstudien har intervjuer och dialoger genomförts med forskare inom bland annat klimatvetenskap, hydrologi, beteendeförändring, klimatpolitik och hållbara livsmedelssystem. Fokus har varit att identifiera forskningsperspektiv och samhällsfrågor som bedöms relevanta att gestalta genom konst och kultur i ett framtida projekt.

Dialoger och workshops har även genomförts med konstnärer, kulturaktörer och kreativa nätverk för att undersöka vilka konstnärliga uttryck, arbetssätt och processer som lämpar sig för klimatkonst i landskapet. Samverkan med Kreativa Aktörer Skaraborg har bidragit med värdefulla perspektiv från konst- och kultursektorn, både genom dialoger och en enkät riktad till nätverkets medlemmar.

Förstudien har också omfattat dialog och förankring med kommuner, besöksnäring, destinationsaktörer och andra möjliga samarbetsparter på lokal, regional, nationell och internationell nivå. Arbetet har i stor utsträckning utgått från redan etablerade nätverk och samverkansformer kopplade till biosfärområdet, geoparken och andra regionala aktörer.

Arbetet har följts av en referensgrupp bestående av tjänstepersoner från Lidköpings, Götene och Mariestads kommuner samt representanter från Stiftelsen Läckö Slott och DaCapo Mariestad. Referensgruppen har bidragit med perspektiv kring platsutveckling, kultur, besöksnäring och genomförbarhet i ett framtida projekt.

Dialog och förankring har även skett med nätverket Kreativa Aktörer Skaraborg samt med Skaraborgs kommunalförbund kring frågor som rör kultur, platsutveckling och regional attraktivitet.

Som en del av förstudien har möjliga platser för konstverk och publika upplevelser analyserats, med särskilt fokus på Biosfärleden och andra platser med stark koppling till landskapets natur-, kultur- och besöksvärden.

Förstudien har även omfattat omvärldsbevakning och utveckling av internationella samarbeten kopplade till EU-programmet Kreativa Europa. Arbetet resulterade i att en ansökan till Kreativa Europa skickades in den 5 maj 2026 tillsammans med internationella samarbetspartners. Inom arbetet med ansökan till Kreativa Europa har dialog förts med Kulturrådet kring programmets inriktning och förutsättningar för internationellt kultursamarbete.

Det samlade materialet har analyserats och sammanställts i denna rapport, som utgör ett kunskaps- och beslutsunderlag för ett möjligt framtida genomförandeprojekt.

## 5. FORSKNINGSDIALOGER OCH CENTRALA PERSPEKTIV



Inom ramen för förstudien har dialoger genomförts med forskare från olika discipliner med relevans för klimatförändringar, klimatanpassning, beteendeförändring och samhällsutveckling. Syftet har varit att identifiera perspektiv, frågeställningar och kunskapsområden som bedöms relevanta för ett framtida genomförandeprojekt där konst, kultur och forskning samverkar.

Dialogerna har inte haft som mål att ta fram en heltäckande forskningsöversikt, utan att samla olika perspektiv kring hur klimatförändringar och samhällsomställning kan kommuniceras, gestaltas och göras mer begripliga genom platsbaserade och konstnärliga uttryck.

Nedan sammanfattas centrala perspektiv från de forskare som deltagit i arbetet.

### **Cecilia Sundberg, SLU.**

Biokol, bioenergi och markanvändning

Cecilia Sundberg lyfter vikten av att synliggöra sambanden mellan klimatförändringar, markanvändning och samhällets beroende av fungerande ekosystem och livsmedelsproduktion. Hon betonar särskilt betydelsen av lokala exempel och konkreta tillämpningar för att öka förståelsen för klimatrelaterade frågor.

I dialogen lyfts biokol fram som ett exempel på ett område där klimatnytta, cirkulära materialflöden och lokal användning möts. Cecilia beskriver också hur omställningen inom bland annat park- och anläggningssektorn skapar behov av nya material och arbetsätt.

Perspektiven bedöms relevanta i ett framtida genomförandeprojekt där konst, forskning och lokala berättelser kan bidra till att göra klimatrelaterade frågor mer begripliga och platsförankrade.

### **Maria Wolrath Söderberg, Södertörns högskola**

Beteendeförändring och klimatkommunikation

Maria Wolrath Söderberg forskar om drivkrafter bakom människors agerande i klimatfrågor och lyfter betydelsen av känslor, delaktighet och sociala sammanhang. Hon beskriver hur klimatfrågan ofta rymmer både oro, ansvar och framtidsfrågor och betonar vikten av att skapa utrymme för reflektion och samtal.

I dialogen lyfts särskilt betydelsen av att göra komplexa frågor begripliga genom gestaltning, berättelser och visualisering av proportioner och resursflöden. Maria betonar också vikten av mötesplatser där människor, inte minst barn och unga, ges möjlighet att delta och uttrycka sig.

Perspektiven bedöms relevanta för ett framtida projekt där konst och kultur används för att skapa engagemang och nya sätt att relatera till klimatfrågor och samhällsförändringar.

### **Petter Lind, SMHI**

Hydrologi, nederbörd och klimatscenarier

Petter Lind beskriver hur klimatförändringarna väntas påverka Sverige genom kraftigare nederbörd, varmare vintrar och ökade risker för både torka och översvämningar. Han lyfter särskilt hur Vänerne och omgivande landskap kan påverkas av förändrade vattennivåer och utebliven isläggning.

I dialogen betonas också behovet av att göra forskningsbaserad kunskap mer tillgänglig för kommuner, invånare och andra målgrupper som påverkas av klimatanpassning och samhällsförändringar.

Perspektiven bedöms relevanta i ett framtida projekt där konstnärliga processer används för att skapa förståelse för klimatförändringarnas lokala konsekvenser och påverkan på landskapet.

### **Eva Lövbrand, Linköpings universitet**

Klimatpolitik, samhällsstyrning och klimatets berättelser

Eva Lövbrand forskar om klimatpolitikens framväxt och hur vetenskap, samhällsmodeller och klimatberättelser påverkar människors förståelse av klimatfrågan. Hon lyfter att klimatfrågan rymmer

både oro och framtidstro och beskriver hur lokala sammanhang kan spela en viktig roll för engagemang och omställning.

I dialogen diskuteras särskilt hur konst och kultur kan bidra till att gestalta klimatförändringar och samhällsomställning på sätt som gör frågorna mer relevanta och begripliga i människors vardag.

Perspektiven bedöms relevanta i ett framtida genomförandeprojekt där konstnärliga uttryck används för att skapa reflektion kring samtid, framtid och människans relation till landskapet.

### **Johannes Stripple, Lunds Universitet** Klimatframtider och konstnärliga processer

Johannes Stripple arbetar med frågor som rör klimatomställning, framtidsscenarioer och samhällsförändring. I dialogen lyfter han hur konst och kultur kan bidra till att föreställa sig alternativa framtider och skapa nya sätt att förstå omställning och hållbar utveckling.

Han beskriver också erfarenheter från samarbeten mellan forskning och konstnärliga processer där olika perspektiv möts kring komplexa samhällsfrågor.

Perspektiven bedöms relevanta i ett framtida projekt där konst används för att skapa nya berättelser om landskap, klimat och framtid.

### **Sammanfattande analys och gemensamma perspektiv**

Dialogerna med forskarna visar flera återkommande perspektiv som bedöms särskilt relevanta för ett framtida genomförandeprojekt där konst, kultur och forskning samverkar.

Ett centralt tema är behovet av att synliggöra samband och helheter i klimatfrågan. Flera forskare beskriver hur frågor som klimatförändringar, markanvändning, konsumtion, energisystem och samhällsomställning hänger nära samman och ofta är svåra att kommunicera genom enbart fakta och statistik. Här lyfts konst och gestaltning fram som möjliga sätt att skapa förståelse, upplevelser och nya perspektiv.

Flera forskare betonar också betydelsen av att arbeta med proportioner, skalor och konkreta exempel för att göra klimatrelaterade frågor mer begripliga. Visualiseringar av resursanvändning, landskapsförändringar och vardagliga beteenden beskrivs som exempel på arbetssätt där konstnärliga och rumsliga uttryck kan bidra till ökad förståelse och reflektion.

Ett annat återkommande perspektiv är betydelsen av plats och lokal förankring. Forskarnas resonemang pekar på att människor ofta relaterar starkare till frågor som kopplas till det egna landskapet, vardagen och lokala erfarenheter. Inom ramen för förstudien bedöms detta vara särskilt relevant i Skaraborgs Unescolandskap, där frågor om natur, kultur, hållbar utveckling och platsidentitet redan är nära sammanvävda.

Dialogerna visar också att flera forskare ser behov av nya sätt att kommunicera samhällsomställning och klimatanpassning. Förändringarna beskrivs som omfattande men samtidigt möjliga att påverka och förstå genom konkreta exempel, berättelser och gestaltningar som kopplar samman forskning, vardagsliv och framtidsfrågor.

Sammantaget pekar forskningsdialogerna på att konst och kultur kan bidra till att göra komplexa samhällsfrågor mer begripliga, lokalt relevanta och engagerande. Perspektiven bedöms därför vara relevanta för ett framtida genomförandeprojekt där konst, forskning och platsutveckling möts i Skaraborgs Unescolandskap.

## 6. REKOMMENDATIONER INFÖR ETT FRAMTIDA GENOMFÖRANDEPROJEKT

Förstudien visar att det finns goda förutsättningar att utveckla ett framtida genomförandeprojekt där konst, kultur, forskning och platsutveckling samverkar i Skaraborgs Unescolandskap. Arbetet pekar särskilt på potentialen i platsbaserade och upplevelseorienterade konstnärliga uttryck med stark lokal förankring och nära koppling till landskapet.

En central rekommendation är att ett framtida projekt utgår från människors relation till plats, natur och vardagsliv och kopplar samman forskning och konstnärliga processer på ett tillgängligt och engagerande sätt. Förstudien visar att konst och kultur kan bidra till att göra komplexa samhällsfrågor mer begripliga och skapa nya former av möten, reflektion och delaktighet.

Arbetet pekar också på betydelsen av att skapa upplevelser som väcker nyfikenhet och framtidstro snarare än skuld och uppgivenhet. Ett framtida projekt bedöms därför vinna på att arbeta med berättelser, visualiseringar och gestaltningar som synliggör både utmaningar och möjliga framtider.

Förstudien rekommenderar vidare att ett framtida genomförandeprojekt bygger på samverkan mellan forskning, kulturaktörer, kommuner, besöksnäring och civilsamhälle. Deltagande processer där invånare, barn och unga samt lokala aktörer involveras i olika delar av arbetet bedöms särskilt relevanta.

Biosfärleden och andra platser i landskapet lyfts fram som särskilt intressanta för platsbaserade konstnärliga uttryck och publika upplevelser. Här finns möjligheter att utveckla både tillfälliga och mer permanenta installationer, aktiviteter och mötesplatser som stärker kopplingen mellan landskap, berättelser och samtidens samhällsfrågor.

Förstudien pekar också på potentialen i tvärdisciplinära arbetssätt där konstnärer, forskare och andra aktörer arbetar tillsammans kring gemensamma teman och frågeställningar. Detta bedöms kunna bidra till nya perspektiv, nya samarbeten och innovativa former för lärande och publik dialog.

Sammantaget visar förstudien att det finns goda möjligheter att utveckla ett framtida projekt som stärker Skaraborgs attraktivitet och samtidigt skapar nya sätt att uppleva, förstå och samtala om klimatförändringar, hållbar utveckling och människans relation till landskapet.

### **Rekommenderade konst- och kulturuttryck**

Förstudien visar att platsbaserade och upplevelseorienterade konstnärliga uttryck bedöms särskilt relevanta i ett framtida genomförandeprojekt. Centralt i arbetet är klimatkonst som genom konstnärliga upplevelser kan bidra till att väcka känslor, nyfikenhet, reflektion och samtal kring människans relation till landskapet, klimatförändringar och hållbar utveckling.

Flera av de medverkande forskarna och kulturaktörerna lyfter betydelsen av att skapa gestaltningar som gör komplexa samhällsfrågor mer begripliga och personligt relevanta. Ett återkommande perspektiv är att konst och kultur kan bidra till att skapa engagemang och handlingskraft genom

upplevelser som kombinerar kunskap, känslor och framtidstro. Ett framtida projekt rekommenderas därför att arbeta med konstnärliga uttryck som väcker nyfikenhet och delaktighet snarare än skuld och uppgivenhet.

Förstudien visar också att begreppet storskalig konst kan tolkas på flera olika sätt i relation till landskapet och projektets inriktning. För de medverkande konst- och kulturutövarna handlar storskalighet inte enbart om stora fysiska konstverk, utan också om hur konst kan samspela med landskap, människor och rörelser genom platsen.

Biosfärleden lyfts exempelvis fram som en möjlig storskalig arena för konstnärliga upplevelser där olika platser, berättelser och gestaltningar tillsammans bildar en större helhet. Storskalighet kan också handla om många människors deltagande i gemensamma aktiviteter eller om små handlingar som tillsammans skapar något större och synligt.

Flera perspektiv lyfter även potentialen i land art och andra konstformer där landskapet i sig blir en del av gestaltningen. Ett exempel som diskuteras är hur mindre objekt eller formationer på marken kan skapa helt andra visuella upplevelser när de betraktas från höjd eller på avstånd. På så sätt kan konst bidra till att förändra människors perspektiv på både platsen och de frågor som gestaltas.

Förstudien pekar särskilt på potentialen i:

Platsbaserade installationer och landskapskonst, berättelsebaserade och deltagande konstnärliga processer, ljudbaserade och digitala upplevelser, tillfälliga publika gestaltningar och vandringsbaserade upplevelser, samt konstnärliga uttryck där forskning, lokala berättelser och publik medverkan möts.

Sammantaget bedöms kombinationen av konst, forskning och unika platsupplevelser kunna bidra till att stärka både kunskap, engagemang, platsidentitet och Skaraborgs attraktivitet för invånare och besökare.

### **Möjliga samarbetsparter**

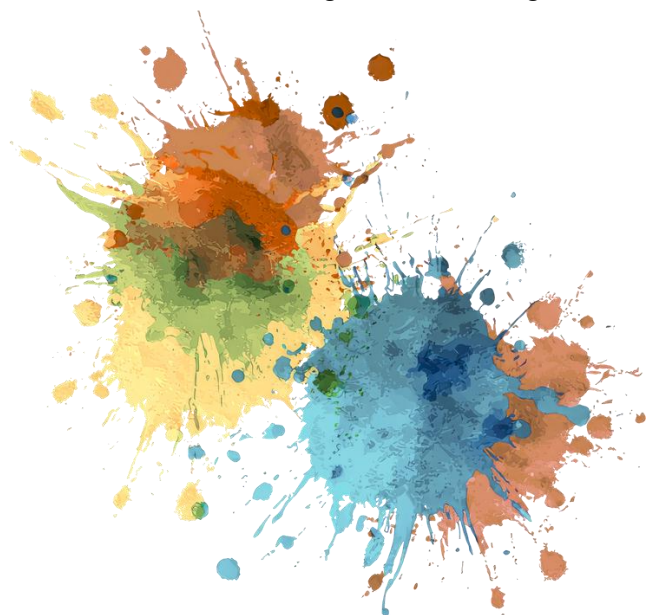
Förstudien har identifierat flera möjliga samarbetsparter med relevans för ett framtida genomförandeprojekt där konst, forskning, platsutveckling och hållbar utveckling samverkar i Skaraborgs Unescolandskap.

Arbetet visar att det finns goda förutsättningar för samverkan mellan kulturaktörer, forskning,

offentlig sektor, besöksnäring och civilsamhälle. Flera av de aktörer som deltagit i dialoger inom ramen för förstudien bedöms kunna bidra med kunskap, nätverk, platser, konstnärliga perspektiv eller genomförandekapacitet i ett framtida projekt.

Bland identifierade samarbetsparter finns:

kommunerna i området, kulturinstitutioner och kulturaktörer, forskare och lärosäten, besöksnäring och destinationsaktörer, föreningsliv och civilsamhälle, samt nationella och internationella nätverk kopplade till konst, hållbar utveckling och Unesco.



Biosfärområde Vänerskärgrården med Kinnekulle och Platåbergens Unesco Globala Geopark bedöms kunna spela en viktig roll som samverkansplattformar genom sina nätverk och erfarenheter av tvärsektorielt utvecklingsarbete.

Förstudien visar också att det finns potential för internationella samarbeten kopplade till konst, klimatfrågor och platsutveckling. Detta har bland annat konkretiserats genom arbetet med ansökan till EU-programmet Kreativa Europa, där internationella samarbetspartners involverats i utvecklingen av projektidéer och framtida samverkansformer.

### **Offentlig konst och genomförandeförutsättningar**

Dialoger med Lidköpings kommun och genomgång av kommunens konstprogram visar att det finns etablerade arbetssätt och erfarenheter av att planera, upphandla och genomföra offentlig konst i olika typer av miljöer. Konstprogrammen lyfter bland annat betydelsen av att konst integreras tidigt i planeringsprocesser och att gestaltningar utformas med hänsyn till platsens identitet, användning, målgrupper och långsiktiga förvaltning.

Erfarenheterna visar också vikten av tydliga konstprogram som beskriver platsens förutsättningar, konstnärliga ambitioner, tekniska krav och förväntad funktion. I arbetet med offentlig konst betonas även behovet av hållbara materialval, tillgänglighet, säkerhet och långsiktigt underhåll redan i planeringsskedet.

För ett framtida genomförandeprojekt inom Klimatkonst i Unescolandskapet bedöms det därför vara relevant att tidigt utveckla en struktur för konstnärssurval, upphandling, genomförande och förvaltning. Erfarenheter från Lidköpings kommuns arbete visar att selektiva urvalsprocesser med konstprogram, referensgrupper och skissupdrag kan skapa goda förutsättningar för hög konstnärlig kvalitet och stark platsanknytning.

Förstudien pekar också på vikten av att framtida konstnärliga gestaltningar utvecklas i nära dialog med berörda markägare, kommuner, kulturaktörer och andra lokala intressenter. Särskilt för platsbaserad konst i landskapet behöver frågor om tillstånd, tillgänglighet, säkerhet, drift och långsiktigt ansvar hanteras som en integrerad del av projektutvecklingen. Samtidigt visar erfarenheter från offentlig konst att väl genomförda gestaltungsprocesser kan bidra till att stärka platsidentitet, skapa nya mötesplatser och öka områdets attraktivitet för både invånare och besökare.

## **7.MÖJLIGA PLATSER FÖR KONST OCH PUBLIKA UPPLEVELSER**

### **Resonemang kring platsval och Biosfärleden som sammanhållande struktur**

I ett tidigt skede av förstudien identifierade referensgruppen ett antal möjliga platser för konstnärliga gestaltningar i Unescolandskapet, med stor geografisk spridning och varierande karaktär – från välbesökta turistmål till lokala rekreationsmiljöer. Parallellt väcktes idén om att låta Biosfärleden utgöra en sammanhållande struktur för ett framtida genomförandeprojekt.

Att arbeta utifrån Biosfärleden bedöms vara strategiskt fördelaktigt ur såväl konstnärliga som kommunikativa och tillgänglighetsmässiga perspektiv. Leden är redan en etablerad struktur i landskapet med tydlig koppling till Biosfärområde Vänerskärgrården med Kinnekulle och starka

beröringspunkter till Platåbergens Unesco Globala Geopark. Genom att knyta konstnärliga gestaltningar till en befintlig led stärks möjligheterna att synliggöra landskapet och skapa förståelse för områdets natur-, kultur- och hållbarhetsvärden.

Ett arbetssätt längs Biosfärleden skapar också förutsättningar för helhet och sammanhang snarare än isolerade nedslag. Gestaltningarna kan tillsammans bilda en större berättelse om landskap, klimatförändringar, människans relation till naturen och frågor om samhällsomställning. Rörelsen genom landskapet blir samtidigt en del av upplevelsen.

Ur ett målgrupps- och tillgänglighetsperspektiv erbjuder Biosfärleden flera fördelar. Leden används redan av både invånare och besökare i olika åldrar och med olika syften. Genom att placera konst och upplevelser längs en etablerad sträckning ökar möjligheten att möta människor även utanför en traditionellt konstitresserad publik. Konsten kan därmed bli en naturlig del av landskapet och det offentliga rummet.

En ytterligare styrka är att Biosfärleden redan har etablerade kommunikationskanaler i form av webbplats, kartverktyg, beskrivna delsträckor och artiklar om landskapet. Detta bedöms kunna utgöra en god grund för att kommunicera framtida konstnärliga gestaltningar och publika upplevelser kopplade till leden.

Biosfärleden har också fått stor uppmärksamhet under senare år, både lokalt, regionalt och internationellt. Bland annat har leden uppmärksammats i internationell press genom en artikel i The Guardian, vilket visar på områdets potential att attrahera både besökare och internationellt intresse.

I dialoger med besöksnäring, destinationsaktörer och andra lokala aktörer har vissa miljöer längs Biosfärleden lyfts fram som särskilt intressanta utifrån tillgänglighet, befintliga besöksflöden och möjligheten att skapa publika upplevelser. Exempel som återkommit i dialogerna är miljöer kring Läckö slott och Kinnekulle, sträckor längs Vänerkusten samt olika delar av Biosfärleden där natur-, kultur- och besöksvärden redan samspelar på ett tydligt sätt.

Ett arbete längs Biosfärleden bedöms ge särskilt goda förutsättningar att:

bygga vidare på en etablerad och förankrad struktur i landskapet, skapa en sammanhållen konstnärlig berättelse, nå breda målgrupper genom hög tillgänglighet och igenkänning, samt behålla flexibiliteten att arbeta med strategiskt utvalda platser och miljöer.

Valet av Biosfärleden utesluter samtidigt inte andra platser eller typer av gestaltningar, utan anger snarare en möjlig riktning och sammanhållande ram för ett framtida genomförandeprojekt. Så även om Biosfärleden bedöms vara en särskilt intressant sammanhållande struktur, kan även framtida konstnärliga gestaltningar utvecklas på andra strategiska platser i landskapet.

Fördjupade resonemang kring identifierade platser och miljöer redovisas i bilaga I.

## 8. UNESCOUTNÄMNINGARNA SOM PLATTFORM FÖR SYNLIGHET OCH ATTRAKTIVITET



Förstudien visar att Skaraborgs Unescoutnämningar skapar goda förutsättningar för att utveckla satsningar där konst, kultur, natur och hållbar utveckling samspelar. Landskapet rymmer redan starka

berättelser om samspelet mellan människa, natur och kultur, vilket bedöms kunna ge en tydlig lokal förankring och identitet i ett framtida genomförandeprojekt. En viktig del i arbetet bedöms vara att involvera lokala konstnärer och kulturutövare i utvecklingen av projektet. Genom att ta tillvara på den kompetens och kreativitet som finns i området kan konstnärliga gestaltningar få en stark koppling till platsen och bidra till upplevelser som upplevs relevanta och engagerande för både invånare och besökare.

Förstudien pekar också på betydelsen av samverkan mellan kulturaktörer, kommuner, föreningsliv, besöksnäring och andra lokala aktörer. Ett framtida projekt bedöms kunna bidra till nya samarbeten där konst, natur, kulturarv och platsutveckling samspekar.

I ett Skaraborg som genomgår stora förändringar och investeringar bedöms frågor om kultur, identitet, livsmiljö och tillgång till meningsfulla upplevelser bli allt viktigare för ett områdes attraktivitet. Ett framtida projekt där konst, landskap och hållbar utveckling samspekar bedöms kunna bidra till att stärka bilden av Skaraborg som en attraktiv plats att leva, verka och besöka.

Förstudien visar också på betydelsen av att involvera lokala kulturaktörer och kreativa nätverk i utvecklingen av framtida satsningar i området. Dialoger med bland annat Kreativa Aktörer Skaraborg pekar på att det finns både kompetens, engagemang och intresse för att utveckla nya samarbeten mellan konst, kultur, forskning och platsutveckling i Skaraborg. Ett framtida projekt bedöms därmed även kunna bidra till att stärka lokala kulturutövare och kreativa sammanhang i området.

Internationella analyser och erfarenheter visar att naturupplevelser, kultur, hållbar utveckling och autentiska berättelser är viktiga faktorer för attraktivitet och destinationsutveckling. Studier pekar även på att Unescoutnämningar kan bidra till stärkt lokal identitet, ökad samverkan och nya utvecklingsmöjligheter inom bland annat kultur, forskning och besöksnäring.

Förstudien visar samtidigt att kommunikation och destinationsperspektiv behöver integreras tidigt i ett framtida genomförandeprojekt. Dialoger har därför förts med aktörer som Destination Läckö-Kinneulle, Visit Skaraborg och Turistrådet Västsverige kring frågor som rör målgrupper, platsberättelser och kommunikation.

Att arbeta med etablerade strukturer som Biosfärleden bedöms också kunna stärka projektets synlighet och tillgänglighet genom befintliga kommunikationskanaler och besöksflöden. På så sätt kan konstupplevelser bli en del av en större landskapsupplevelse där natur, kultur och hållbar utveckling samspekar.

Sammantaget bedöms ett framtida projekt kunna bidra till att stärka kännedomen om Skaraborgs Unescolandskap och utveckla bilden av området som en plats där konst, natur, kultur och hållbar utveckling.

## 9. INTERNATIONELL SAMVERKAN OCH FORTSATT PROJEKTUTVECKLING



Förstudien har inte enbart resulterat i analyser och rekommendationer, utan också bidragit till att utveckla nya internationella samarbeten och initiativ kopplade till konst, hållbar utveckling och platsutveckling i Skaraborgs Unescolandskap.

Arbetet har under förstudieperioden lett till fördjupade dialoger mellan forskning, kulturaktörer, kommuner, besöksnäring och internationella nätverk. Flera av de aktörer som deltagit i arbetet har uttryckt intresse för fortsatt samverkan inom ett framtida genomförandeprojekt.

En viktig del av förstudien har varit utvecklingen av internationella samarbeten kopplade till EU-programmet Kreativa Europa. Arbetet resulterade i att ansökan Climate Art in UNESCO Landscapes (CAUL) skickades in den 5 maj 2026 tillsammans med partners från Sverige, Finland, Italien, Spanien, Österrike och Rumänien. Förstudien har därigenom bidragit till att stärka befintliga samarbeten och skapa nya kontaktytor mellan forskning, kultur, offentlig sektor, besöksnäring och internationella partners, vilket utgör en viktig grund för ett framtida genomförandeprojekt.

Ansökan bygger vidare på flera av de perspektiv och behov som identifierats i förstudien och fokuserar på hur konstnärliga processer kan utvecklas i samverkan mellan forskning, lokala samhällen och Unescoutnämnda landskap i olika delar av Europa. Projektet omfattar bland annat platsbaserade konstnärliga processer, internationellt erfarenhetsutbyte, samverkan mellan konst och forskning samt publika konst- och kulturupplevelser kopplade till klimat och hållbar utveckling.

Inom Kreativa Europa har ansökan särskilt kopplats till målområdet innovation. Det handlar bland annat om att utveckla och testa nya arbetssätt där konstnärliga processer, forskning, lokala samhällen och Unescoutnämnda landskap samverkar kring frågor om klimat och hållbar utveckling. Projektet fokuserar också på hur tvärdisciplinära arbetssätt kan utvecklas, testas och delas mellan olika europeiska sammanhang.



Projektet är också innovativt genom att det sammanför biosfärområden och geoparker från flera europeiska länder i ett gemensamt arbete kring konst, klimat och platsbaserad utveckling. Inom ramen för förstudien har inga tidigare exempel identifierats där denna typ av internationell samverkan mellan Unescoutnämnda biosfärområden och geoparker utvecklats på motsvarande sätt inom ett konst- och kulturprojekt. Detta bedöms ge projektet en särskild styrka och potential i ett europeiskt sammanhang.

En särskild styrka i det internationella samarbetet är att det förenar både Unescos biosfärområden och Unescos globala geoparker i ett gemensamt arbete kring konst, klimat och platsutveckling. Under förstudien har inga tydliga exempel identifierats på liknande internationella samarbeten där dessa två Unescoprogram samverkar inom ramen för ett konst- och kulturprojekt med fokus på klimatfrågor. Kombinationen skapar möjligheter att förena olika perspektiv på landskap, hållbar utveckling, natur- och kulturarv samt lokal delaktighet.

Projektets inriktning ligger också väl i linje med den nya globala handlingsplanen för Unescos biosfärprogram, Hangzhou Declaration and Action Plan, där biosfärområden och andra Unescoutnämnda landskap lyfts fram som aktiva arenor för hållbar samhällsutveckling, lärande och innovation. I planen betonas även betydelsen av kultur, kreativitet och tvärdisciplinära arbetssätt för att möta samtidens samhällsutmaningar. Förstudien och den utvecklade projektiden bedöms därmed ligga väl i linje med de internationella utvecklingsperspektiv som idag lyfts fram inom Unescos arbete.

Ansökan innebär samtidigt att Skaraborgs Unescolandskap blivit en del av ett större europeiskt sammanhang där frågor om konst, hållbar utveckling och platsutveckling utforskas gemensamt mellan flera internationella aktörer. Förstudien bedöms därmed ha bidragit till att stärka både internationella nätverk och framtida utvecklingsmöjligheter för området.

Oavsett utfallet i Kreativa Europa-utlysningen bedöms det arbete som genomförts inom ramen för ansökan utgöra en värdefull grund för fortsatt projektutveckling och framtida ansökningar till andra nationella och internationella finansiärer.

Lista på identifierade aktörer, nätverk och samverkansmöjligheter finns som bilaga 2.

### **Finansierings- och budgetförutsättningar**

Förstudien visar att det finns goda förutsättningar att finansiera ett framtida genomförandeprojekt. Genom arbetet har ett internationellt partnerskap etablerats och en ansökan till EU-programmet Kreativa Europa tagits fram. Parallellt har andra möjliga finansieringskällor identifierats. Bedömningen är att ett framtida genomförandeprojekt med fördel kan bygga på en kombination av internationell, nationell, regional och lokal finansiering. Förstudien har därmed lagt grunden för både finansiering, partnerskap och budgetering inför nästa steg.

Ansökan till Kreativa Europa redovisas i bilaga 3.

## **I 0.SLUTSATSER**

Förstudien visar att det finns goda förutsättningar att utveckla ett framtida genomförandeprojekt där konst, forskning, platsutveckling och hållbar utveckling samverkar i Skaraborgs Unescolandskap.

Arbetet har visat att kombinationen av platsbaserad konst, forskning och lokalt förankrade berättelser bedöms kunna bidra till att stärka både attraktivitet, kunskap och engagemang kring samtidens samhällsfrågor. Särskilt tydligt har potentialen varit i arbetet med Biosfärleden som sammanhållande struktur för konstnärliga upplevelser och publika möten i landskapet.

Förstudien visar att konst och kultur kan bidra till att stärka Skaraborgs attraktivitet genom att skapa nya upplevelser, reseanledningar och mötesplatser med tydlig lokal förankring. Genom att ta sin utgångspunkt i landskapets natur- och kulturvärden samt de två Unescoutnämningarna finns möjlighet att utveckla initiativ som stärker platsens identitet, ökar synligheten för området och bidrar till stolthet hos invånare samtidigt som nya besökare kan attraheras. Ett framtida genomförandeprojekt har därmed potential att bidra till såväl hållbar platsutveckling som besöksnäringens utveckling i området.

Förstudien visar också att det finns ett stort intresse för samverkan mellan kulturaktörer, forskning, kommuner, besöksnäring och internationella nätverk. De båda Unescoutnämningarna i området bedöms skapa goda förutsättningar för tvärdisciplinära samarbeten där frågor om kultur, natur, hållbar utveckling och platsidentitet kan mötas.

Dialogerna inom förstudien pekar samtidigt på behovet av nya sätt att kommunicera och gestalta komplexa frågor som klimatförändringar och samhällsomställning. Här bedöms konst och kultur kunna bidra med perspektiv och upplevelser som skapar engagemang, reflektion och framtidstro.

Förstudien har även resulterat i utvecklingen av nya internationella samarbeten genom arbetet med ansökan till Kreativa Europa. Arbetet bedöms ha stärkt både nätverk, kunskapsutbyte och framtida utvecklingsmöjligheter för Skaraborgs Unescolandskap.

Förstudien visar också att Skaraborgs Unescolandskap erbjuder särskilt goda förutsättningar som arena för tvärdisciplinära samarbeten och utveckling av nya arbetssätt där konst, forskning och platsutveckling möts.

Sammantaget visar förstudien att det finns potential att utveckla ett framtida projekt där konst, forskning och landskap samspelar på nya sätt och där Skaraborgs Unescolandskap kan fungera som plattform för både lokal utveckling och internationell samverkan.

## 11. BILAGOR

1. Fördjupade resonemang kring identifierade platser och miljöer
2. Identifierade aktörer, nätverk och samverkansmöjligheter
3. EU-ansökan insänd till Kreativa Europa 2026-05-05. Kontakta [info@vanerkulle.se](mailto:info@vanerkulle.se) för påseende.

## 12. KÄLLOR

IPCC (2021). Climate Change 2021: The Physical Science Basis. Summary for Policymakers.

IPCC (2023). Climate Change 2023: Synthesis Report.

SMHI (2022). Klimat i förändring – konsekvenser för Sverige.

SMHI (2023). Framtida klimat i Sverige – nederbörd, skyfall och torka. Länsstyrelsen Västra Götalands län (2023). Klimatanpassning och framtida vattennivåer i Väneren.

Lidköpings kommun (2023). Skyfall och översvämningrisker i Lidköpings kommun.

Mariestads kommun (2024). Klimatanpassning i Mariestads kommun – strategier och åtgärder.

Götene kommun (2023). Risk- och sårbarhetsanalys med fokus på klimatförändringar.

<https://www.vastsverige.com/konstskaraborg/>

<https://www.vastsverige.com/turistradet-vastsverige/artiklar/turistradetonline/>

<https://tillvaxtverket.se/tillvaxtverket/publikationer/arkiveradepublikationer/>

[publikationer2021/handbokforhallbarturismutvecklingivarldsarvochkulturmiljoer.1407.html](https://tillvaxtverket.se/tillvaxtverket/publikationer/arkiveradepublikationer/publikationer2021/handbokforhallbarturismutvecklingivarldsarvochkulturmiljoer.1407.html)

<https://corporate.visitsweden.com/kunskap/>

<https://unesco.org.uk/projects/national-value-of-unesco-to-the-unitedkingdom>

